



fragments

Arqueologia Estudis i Gestió del Patrimoni.
Plaça de Can Gassol, núm. 18 08301 Mataró
info@fragments.es
tel.93.790.87.34

MEMÒRIA DE LA INTERVENCIÓ ARQUEOLÒGICA MAIG 2012

**CARRER ATAÜLF, 11
CODI SERVEI ARQUEOLOGIA DE
BARCELONA: 003/10**

(BARCELONA, EL BARCELONÈS)

DIRECCIÓ ARQUEOLÒGICA:

DATES DE LA INTERVENCIÓ:

DATA D'ENTREGA:

FITXA TÈCNICA

NOM DEL JACIMENT: ATAÜLF,11

NOM DE LA INTERVENCIÓ: Abaixadors, 11 / Tarongeta, 1

CODI SERVEI ARQUEOLOGIA DE BARCELONA: 003/10

RESOLUCIÓ I DATES D'INTERVENCIÓ:

473 K121 NB 2010/1-4976 (del 25 al 26 de febrer de 2010)

473 K121 NB 2010/2-5102 (de l'11 al 12 de març de 2010)

473 K121 NB 2010/3-5117 (vigent dins del permís de l'11 al 12 de març de 2010)

MUNICIPI: Barcelona

COMARCA: Barcelonès

TIPUS D'INTERVENCIÓ: Preventiva

COORDENADES GEOGRÀFIQUES:

UTM (H31, ED50) 431452.623, 4581585,657

MSNM: 8,40m

TREBALLS REALITZATS: Rebaix de sanejament.

RESULTATS: estructures modernes i d'època romana.

PROTECCIÓ DEL JACIMENT:

- Llei 9/1993, de 30 de setembre de 1993, del Patrimoni Cultural Català (DOGC núm.1807).

- Decret 78/2002, de 5 de març de 2002, del Reglament de protecció del patrimoni arqueològic i paleontològic (DOGC núm. 3594).

- Catàleg del Patrimoni Arquitectònic Històric-Artístic de la Ciutat de Barcelona del 1979: fitxes núm. 535 i 536)

- Sector de les Muralles Romanes. La muralla és Bé cultural d'interès nacional (BCIN), D. 3-6-1931. Gac. 4-6-1931. Qualificació urbanística Categoria A, cap. I.

DIRECCIÓ: Vanessa Muñoz Rufo

EQUIP HUMÀ: 1 peó proporcionat per la constructora.

PROMOCIÓ: CONTRATAS Y OBRAS S.A.

ÍNDEX

1.	INTRODUCCIÓ	4
2.	MOTIUS DE LA INTERVENCIÓ	5
3.	MARC GEOGRÀFIC I GEOLÒGIC	7
4.	CONTEXT HISTÒRIC I ANTECEDENTS ARQUEOLÒGICS	9
	4.1.- Context històric	9
	4.2.- Intervencions arqueològiques	13
5.	METODOLOGIA	14
6.	RESULTATS	15
	6.1.- Cala 1	15
	6.2.- Cala 2	16
	6.2.1. Època contemporània.	17
	6.2.2. Època moderna.	17
	6.2.3. Època romana.	18
7.	CONCLUSIONS	21
8.	BIBLIOGRAFIA	24
	ANNEX 1. MATERIAL ARQUEOLÒGC	25
	a. Inventari.	25
	b. Documentació fotogràfica.....	26
	ANNEX 2. FITXES	27
	ANNEX 3. PLANIMETRIES	28
	ANNEX 4. FOTOGRAFIES	29

1. INTRODUCCIÓ

La present memòria recull els resultats de la intervenció arqueològica preventiva, iniciada amb data de 15 de febrer de 2010 i finalitzada el 19 del mateix mes, realitzada al **C/ Ataülf núm. 11**, amb número de registre del Servei d'Arqueologia del Museu d'Història de Barcelona (ICUB) **003/10**, finca situada al districte de Ciutat Vella de Barcelona. La intervenció arqueològica es va dur a terme sota la direcció tècnica de l'arqueòloga Vanessa Muñoz Rufo, de l'empresa **FRAGMENTS®**, amb el corresponent permís de la Direcció General del Patrimoni Cultural.

2. MOTIUS DE LA INTERVENCIÓ

La intervenció ha estat motivada per la rehabilitació integral de l'edifici existent, promoguda per l'empresa **CONTRATAS Y OBRAS S.A.**, obra efectuada en la seva major part durant els anys 2007 i 2008 i controlada arqueològicament per Consuelo Forés. De la obra en si restava per efectuar un rebaix de 0,3 m al rebedor de la finca i obrir pas a serveis de telefonia fins al carrer. Ha estat durant la realització d'aquests treballs quan han aparegut les restes que es documenten en aquesta memòria.

No cal que remarquem la importància que pot tenir l'estudi del subsòl d'aquest lloc, ja que es troba relacionat amb un sector històric molt important per a Barcelona, com és el que ens ocupa. D'acord amb el promotor del projecte, i la direcció de l'obra, el Servei d'Arqueologia del Museu d'Història de Barcelona va presentar un Projecte d'Intervenció per tal d'endegar el procés de recerca preventiva necessari per a la localització i documentació de les possibles restes patrimonials que poguessin veure's afectades per l'actuació urbanística amb l'objectiu que marca la Llei 9/1993 del patrimoni cultural català i el Decret 78/2002, del Reglament de protecció del patrimoni arqueològic i paleontològic.

La finca intervinguda té un alt interès històric i arqueològic donat que¹:

1. La parcel·la està creuada per la muralla romana, a la zona del *castellum*. Aquest fet es veu corroborat en l'existència, visible a hores d'ara, d'un tram de parament d'*opus quadratum*.
2. Part de l'edifici es troba edificat sobre l'*intervallum*, si és que n'hi havia en aquest indret, i les construccions romanes de funcionalitat desconeguda que guardava aquest *castellum*, d'usos discutits.
3. En una intervenció de l'any 2004 a la finca situada al carrer del Regomir, 6 / Ataülf, 9, es van documentar diverses estructures d'època alt-imperial, a més de constatar la presència de la muralla al subsòl de l'edifici.
4. Aquest sector és sotmès a remodelació en època medieval i durant els segles XVIII i XIX amb la construcció dels edificis actuals.
5. L'edifici del carrer d'Ataülf, 11, està inclòs al Catàleg del Patrimoni Arquitectònic Històric-Artístic de la Ciutat de Barcelona del 1979: fitxes núm. 535 i 536); Sector de les Muralles Romanes. La muralla és Bé cultural d'interès nacional (BCIN), D. 3-6-1931. Gac. 4-6-1931. Qualificació urbanística Categoria A, cap. I.

¹ Documentació extreta del Projecte d'Intervenció Arqueològica del MUHBA.

6. En la intervenció arqueològica que, en diferents fases de treball es va fer durant els anys 2007 i 2008 es va documentar un tram i part d'una torre de la muralla baix imperial de la ciutat, un mur de grans dimensions d'època alt imperial, perpendicular a la muralla, diverses estructures relacionades amb un edifici, possiblement de caràcter públic, amb una cronologia entre els segles I i II dC i, en aquest mateix espai, diverses amortitzacions i modificacions de l'àmbit, de les que s'ha conservat, entre d'altres elements, part d'un *praefurnium*, en un període entre el segle II i el segle V dC.

3. MARC GEOGRÀFIC I GEOLÒGIC

El terme municipal de Barcelona té una extensió de 1.754.900 hectàrees, que s'estén en una plana de 5 km d'amplada des de la costa mediterrània a la serralada litoral, concretament entre el tram de la serra de Collserola i els estrets de Martorell i de Montcada, per on els rius Llobregat i Besòs respectivament van a sortir a la mar amb la formació dels seus deltes. D'aquesta manera el territori presenta dos elements morfològics clars: la serra de Collserola i la Plana.

La serra de Collserola és un horst compostat per materials granítics i esquistosos. Està limitat al nord pel Vallès, a l'est pel turó de Roquetes, al Sud pel turó de Valldaura i a l'oest pel Llobregat. La serra té el seu punt culminant al cim del Tibidabo amb 512 m.

El Pla de Barcelona es troba obert al mar i limitat per la serralada Litoral i al sud per la falla que segueix arran de mar des del Garraf i el Turó de Montjuïc (que és el punt més elevat amb 173 m) fins al Turó de Montgat, més enllà del Besòs.

La seva situació, on conflueixen els dos grans eixos de comunicació que travessen en direcció Nord Sud la Catalunya central (Llobregat i Besòs-Congost-Ter), li ha donat la funció de capitalitat.

La xarxa hidrogràfica respon a les característiques d'una xarxa mediterrània. Per una banda hi ha els dos rius que delimiten el Pla: Besòs i Llobregat, de caràcter extracomarcal, que desemboquen a la costa barcelonina després de travessar les serralades litorals. Aquest dos rius tenen un règim fluvial irregular, amb fortes avingudes que depenen de les condicions climàtiques. L'altre element hidrogràfic a destacar són les rieres que neixen al costat marítim de la serra de Collserola, i són de caràcter torrencial, igualment dependents de les condicions climàtiques.

L'estructura geològica del Pla de Barcelona presenta per un costat els materials paleozoics que defineixen la serra de Collserola. Aquesta està formada per pissarra que s'assenten damunt d'un basament granític. Per

Era	Període	Època	Edat Absoluta (milions d'anys)	
CENOZOIC	Quaternari	Holocè	0,01	Plegaments alpins
		Pleistocè	1,8 aprox	
	Neogen	Pliocè	5,0	
		Miocè	22,5	
		Oligocè	37	
	Paleogen	Eocè	55	
		Paleocè	65	
MESOZOIC (secundari)	Cretaci		141	Plegaments hercínians
	Juràssic		195	
	Triàsic		230	
PALEOZOIC (Primari)	Permianà		280	Plegaments hercínians
	Carbonífer		345	
	Devonianà		395	
	Silurià		435	
	Ordovicià		500	
	Cambrià		570	
PRE-CAMBRIÀ				

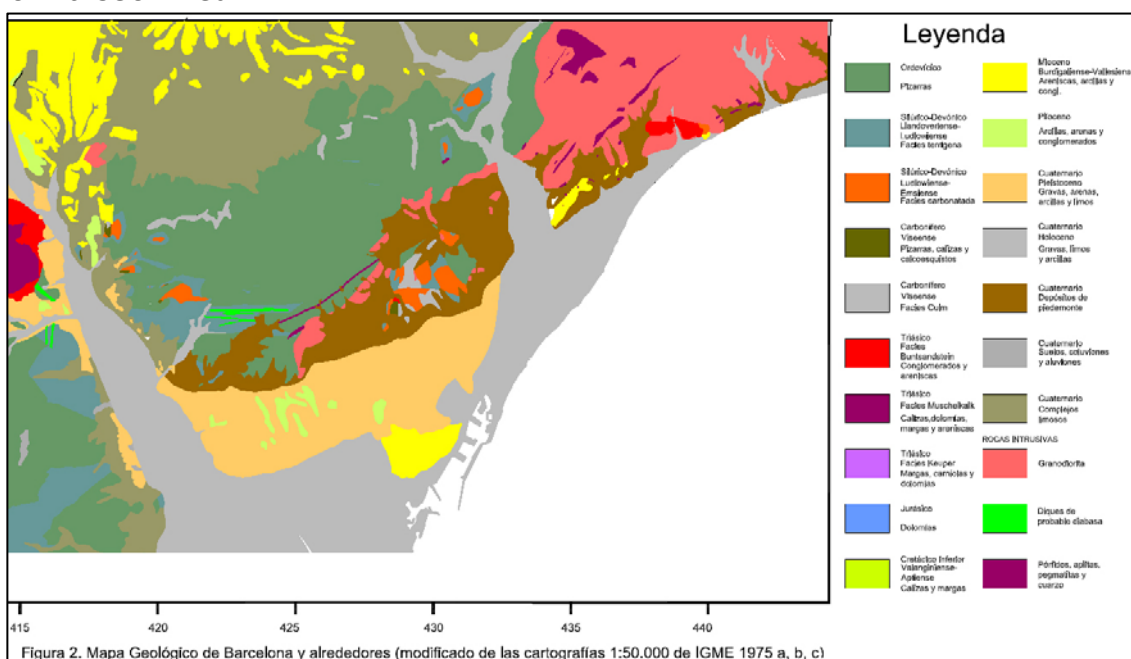
Fig. 2: Taula de les unitats cronestratigràfiques, segons J. Nuet (RIBA, BOLÒS, PANAREDA, NUET, GONZÀLVEZ, 1979)

l'altre costat, l'acció sedimentària de la plataforma presenta una sèrie de característiques que han permès definir-la com un procés cíclic. Sembla que allà on l'efecte dels torrents no ha estat violent, es pot diferenciar tres capes que se superposen quasi sempre en el mateix ordre i que es repeteixen cíclicament unes tres vegades.

De baix a dalt:

Argiles vermelles de procedència col·luvial i que serà la conseqüència d'un sòl format en condicions de clima semblant al de les regions tropicals humides, és a dir, una fase humida i una altra seca.

Llims groguencs d'origen eòlic, loess, i que sembla que es formaven amb un clima sec i fred.



Per últim trobem el que s'anomena torturà, que són la formació de les crostes calcàries, les quals s'haurien format en períodes de transició entre els dos llims anteriors. En aquests nivells anirien incidint les diferents torrents i rieres, encaixant-se i produint formacions al·luvials i col·luvials de llims i argiles poc consolidades, la qual cosa explicarà l'aparició esporàdica de llengües de còdols i graves que trenca aquest cicle.

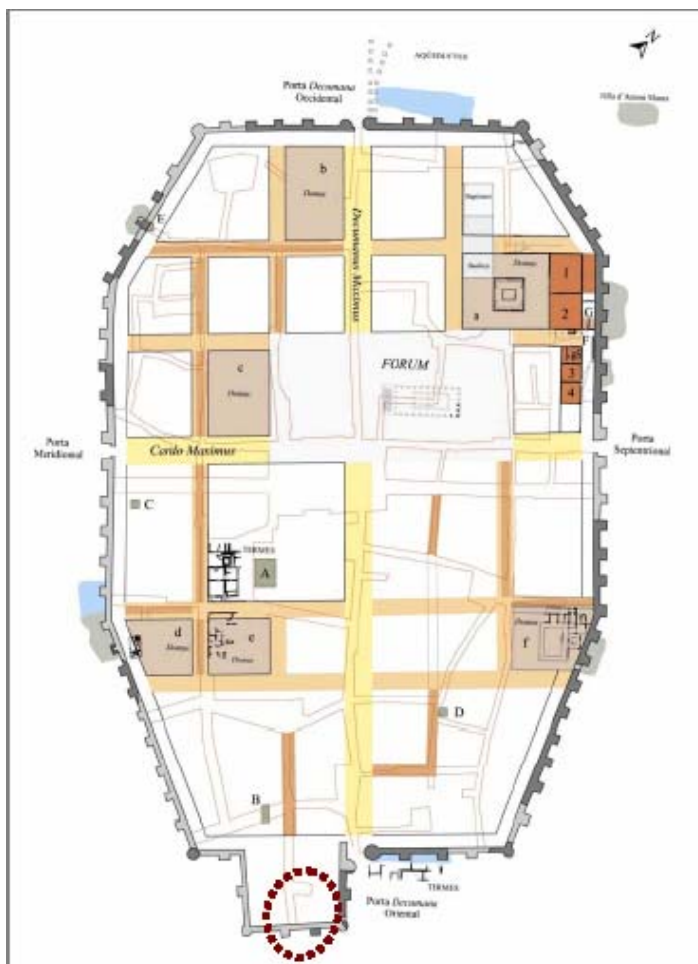
4. CONTEXT HISTÒRIC I ANTECEDENTS ARQUEOLÒGICS

La zona intervinguda es troba ubicada fora de les primeres muralles de la ciutat romana *Colonia Iulia Augusta Faventia Paterna Barcino*, fundada el segle I aC., però creuada per la segona fase de fortificació de les mateixes, cap al segle IV, concretament, ens trobem a l'interior del *castellum*, a la banda sud de la ciutat.

4.1.- Context històric

Època romana.

La ciutat romana de Barcelona (*Colonia Iulia Augusta Faventia Paterna Barcino*) és una fundació d'August (15-5 aC). Va ser construïda *ex novo* a prop del mar, en un petit turó (Mont Taber) que sobresurt sobre una planura travessada per rieres de curs estacional que baixant de les muntanyes es dirigeixen al mar delimitant la zona NE i SO de la ciutat. La ciutat romana, no superava les 10 hectàrees, tenia un teixit urbà regular amb un traçat ortogonal dels carrers, amb un fòrum a la part central presidit pel temple d'August. La ciutat va estar emmurallada des dels seus inicis, amb unes muralles d'angles aixamfranats, no gaire potents, que identificaven la ciutat com un nucli urbà d'importància. L'accés a la urbs s'efectuava a través de quatre portes, segurament les mateixes que es monumentalitzen a



Planta de la ciutat romana baix-imperial (s. V), amb la trama viària actual superposada. El cercle assenyalava la zona corresponent a Ataülf 11 (extret de CAVALLÉ i GONZÁLEZ:2007)

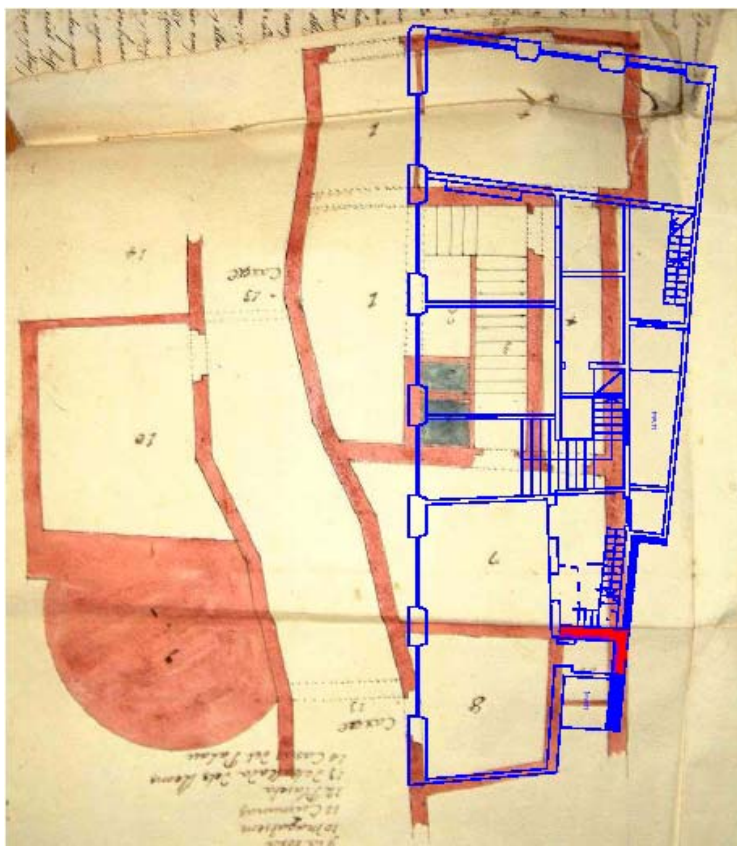
època baix-imperial. Als seus primers segles, Barcino veurà com creix un *suburbium* a la zona de NE.

Possiblement al segle IV les muralles són reedificades i reforçades, construint-se un circuit de muralles de 78 torres, amb una alçada mínima de 12 metres, i quatre portes que seguiren el mateix traçat que les fundacionals. Les torres estaven bastides amb *opus quadratum* a la base i *opus certum* a la part alta. A més, en tots els casos coneguts es documenten dos pisos i portes i finestres bastides amb arcs de mig punt.

En aquest sentit, i segons l'estudi realitzat per F. Caballé i R. González (2007) vers el sector meridional de la finca motiu d'aquesta intervenció, s'ha localitzat part d'una torre i el pany occidental de la muralla associat a la mateixa, que correspondrien al frontis sud del cos sobresortint que tancava el recinte defensiu en direcció al mar. Es tracta d'un angle pràcticament de 90 graus definit per dos murs de grans carreus escairats (*opus quadratum*), la disposició dels quals no és sempre isodòmica. Segons la interpretació dels autors de l'estudi, es tractaria de l'alçat corresponent al cos inferior del recinte, que originàriament hauria de ser massís, però que ha estat totalment modificat modernament (entre els segles XVI i XVII). El que es conserva és doncs el pany inferior de la muralla fins a 6 metres d'alçada, que afronta a un petit pati interior, i la cara vista de la torre, d'uns 8,3 m d'alçària, que es localitza a la part baixa de la mitgera amb la parcel·la veïna del núm. 8 bis del carrer Regomir (CABALLÉ i GONZÀLEZ: 2007, 12).

Època Medieval.

Tot i la manca de dades de qualitat per conèixer la configuració de la Barcelona comtal a l'alçada del carrer Ataülf, si que sabem que entre els segles IX i X, més probablement amb posterioritat a l'escomesa d'Almansur (985), s'ocupa de manera progressiva la muralla per bastir-hi dependències o cases de personatges i famílies poderoses, així com d'estaments o institucions del govern comtal i vescomtal. De l'església i de la mateixa ciutat. Paral·lelament es produeixen les primeres reformes sobre l'antic recinte emmurallat en forma d'aterraments parcials i remuntes.



Superposició aproximada de la planta baixa de l'actual edifici sobre el dibuix de l'antiga finca del segle XVIII.

És el cas de les obertures de les baixades o davallades: es tractava de petits carrerons que travessaven la muralla per diferents indrets i que tenien per objectiu facilitar la sortida de la ciutat -més enllà dels portals ja establerts des d'època romana- i en els que s'hi bastien portals (alguns coberts amb voltes). Actualment perviuen algunes d'aquestes davallades com la baixada de Viadecols, la del Caçador, la de Llibreteria, la de Santa Eulàlia o la de Sant Miquel. No es coneix si les baixades es van bastir totes en un mateix moment o van ser fruit d'un procés més dilatat en el temps, tot i així alguns autors defensen que les devallades són fruit de l'evolució de les portelles ja existents a la muralla baix-imperial. El que sí sembla segur és que al segle XII la pràctica totalitat de les baixades ja estaven en funcionament.

El carrer Ataülf és un exemple d'aquestes obertures: el vial era conegut antigament com la Baixada dels Lleons, del que la finca objecte d'aquesta intervenció, la núm. 11, conformava part d'aquest portal. La recerca documental efectuada per l'empresa Veclus S.L. ha aportat nova informació amb la localització d'un plànol anterior a la reforma de 1859. Tot i que no es tracta de documentació d'època medieval, ja que data de 1772, permet

apropar-se al coneixement de la fisonomia del carrer: per una banda descobrim que el carrer és clarament projectat en relació amb el portal de la Baixada dels lleons i per l'altra que l'amplada de la volta sembla tenir unes dimensions força considerables, tant d'amplada com de llargària. El plànol també ens indica que en aquesta data, el pany de la muralla existent a l'interior de la finca que ens ocupa ja havia estat enderrocada (segurament entre el segle XVI i el XVIII). Altrament també cal remarcar que la finca que s'ubicava a l'actual núm. 11 ocupava no tan sols la volta del carrer, sinó que es desenvolupava també a l'altra banda del carrer, utilitzant l'alçat de la torre romana d'aquesta banda del recinte.

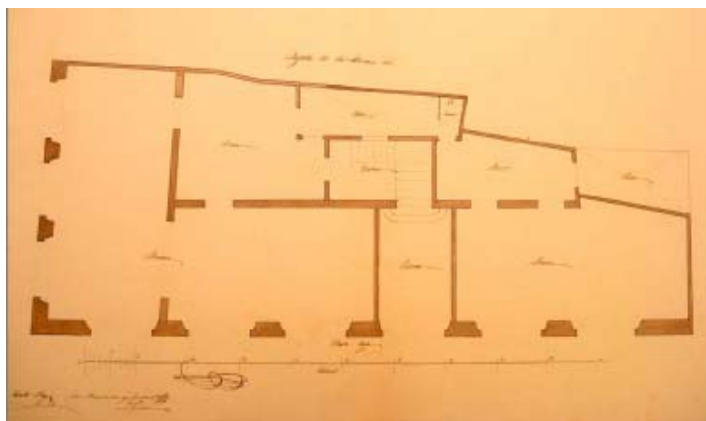
Època contemporània.

L'any 1858 l'Ajuntament va proposar una reforma integral del carrer per regularitzar-lo. El projecte preveia l'enderroc de la volta i de part de la finca que ens ocupa creant una nova línia de façana més regular. És en aquest moment quan es segrega de la part de la finca que es trobava a l'altra banda del carrer (Ataülf 16).



Façana del Carrer Ataülf 11. Projecte original de Josep Buxareu, 1859.

Les primeres actuacions al respecte es documenten l'any 1859. Els propietaris de la finca van encarregar al prestigiós arquitecte barceloní Josep Buxareu el projecte del nou edifici que finalitzà a 1862. A l'expedient del permís d'obres es conserven els plànols del projecte força detallats on podem comprovar que la finca ha arribat als nostres dies sense gaires modificacions. Es tracta d'un edifici de planta baixa, entresòl i quatre pisos alts amb dos habitatges per planta (llevat el principal que era una sola vivenda) destinats a ser arrendats.



Planta baixa del Carrer Ataülf 11. Projecte original de Josep Buxareu, 1859.

4.2.- Intervencions arqueològiques

No són molt nombroses les intervencions arqueològiques realitzades a l'entorn del carrer Ataülf 11 de les que s'hagi dipositat la memòria al MUHBA²:

- Carrer Milans 7 – 9 i carrer Gignàs 8 – 14. Any 2002. Direcció Marta Santandreu Valiño. Documentat un mur del segle XIX amortitzat amb ceràmica d'època romana.
- Carrers Regomir, 6 – Ataülf 9. Any 2004. Direcció Jordi Hernández-Gasch. S'hi va localitzar i documentar un tram de la muralla romana tardana i de dues torres, en la zona coneguda com a Castellum de la ciutat de Barcino. També s'ha documentat, a l'interior d'aquest recinte, tot un conjunt de restes d'època flàvia que corresponen a una gran habitació absidal i un possible criptopòrtic, juntament amb indicis d'altres àmbits.

No obstant això, hem pogut consultar el informes preliminars de la intervenció que es va efectuar a la mateixa finca amb anterioritat a la nostra arribada:

- Carrer Ataülf 11. 2007-2008. Direcció Consuelo Forés³.

² Documentació facilitada pel MUHBA.

³ Veure referències a la bibliografia.

5. METODOLOGIA

Els treballs realitzats han consistit en:

1. Seguiment directe, per part de l'arqueòloga dels rebaixos realitzats, seguint el projecte tècnic de l'obra, al rebedor i al sota-escala de la finca afectada. Els rebaixos efectuats van ser de 0,3 m aproximadament, des del nivell de la solera de ciment bastida amb anterioritat a la nostra arribada. La zona afectada formava un rectangle de 4, 5 m per 2,5 m, tot i que una gran part d'aquesta superfície ja havia estat excavada i documentada a una intervenció anterior, sota la direcció de l'arqueòloga Consuelo Forés (FORÉS 2007b i 2008b) (UE 2007).
2. Excavació acurada en aquells punts on s'ha comprovat l'existència de substrat arqueològic
3. Documentació fotogràfica i dibuix de plantes, seccions i alçats.

La metodologia emprada en relació a la documentació i excavació arqueològica de les restes ha estat la proposada per E. Harris en les excavacions arqueològiques en extensió, adaptades a les característiques i particularitats de la intervenció. Es distingeix cada estructura i nivell localitzats i se'ls dona un número identificador a cada un d'aquests, anomenat Unitat Estratigràfica (U.E.). Es realitza una fitxa descriptiva de cada Unitat Estratigràfica. Les Unitats Estratigràfiques localitzades s'han començat a numerar a partir del número 1000 per les UEs identificades a la cala efectuada al sota-escala (Cala 1) i a partir de la UE 2000 a la cala efectuada al rebedor (Cala 2).

No es van exhumar materials arqueològics mobles, únicament es va recuperar un dintell (que descriurem més endavant) dipositat als magatzems del MUHBA.

Un cop finalitzades les tasques d'excavació i documentació, les restes immobles localitzades van ser cobertes amb geotèxtil i per una capa de 15 cm de terres netes, per assegurar la seva conservació. El cobriment d'aquestes restes va ser degudament autoritzat per la Direcció General del Patrimoni Cultural.

RESULTATS

6.1.- Cala

La Cala 1 es trobava situada a l'espai corresponent al sota-escala de la antiga finca (làmines 2/5 i 3/5)). Es tracta d'una cala de planta quadrangular de 3,30m d'ample per 2,15m de costat. Al tractar-se només d'una intervenció puntual, efectuada per la necessitat de sanejar la zona abans de construir-hi el nou paviment, únicament es va rebaixar entre 0,10 m i 0,30 m per sota del paviment de formigó bastit durant les reformes actuals de la finca.

En el moment d'iniciar les tasques d'excavació, el paviment original de la finca, ja es trobava aixecat, i el que es documentava a primera vista, era l'estrat d'anivellació que correspondria a aquest paviment ja inexistent. Aquest estrat, era de matriu terrosa, de color gris fosc, amb restes de material constructiu de fracció petita, morter i grava (UE 1000). Cobria totes les estructures documentades, i encara en restava als dos extrems de la cala, fora de la cota d'afectació de la obra.

Les restes localitzades a la Cala 1 només es van documentar de manera parcial pel motiu abans esmentat, de no trobar-se afectades pel procediment de la obra actual. D'algunes d'elles només podem descriure-les de manera general i hipotetitzar sobre la seva funció. Les restes documentades són les següents:

Restes d'un possible pou negre (UE 1001), cobert per l'estrat d'anivellació (UE 1000). L'estructura d'aquest pou, UE 1001, estava bastida amb maons de 0,30 per 0,15 per 0,04 m, disposats a trencajunt, lligats amb morter de calç blanc. La orientació del mateix era NE-SO. A aquest mur se li associava un graó bastit amb un carreu de pedra, la UE 1002.

Restes d'un paviment (UE 1003) de rajoles de 0,24 per 0,24 m de costat, disposades a junta correguda, i que s'adossava a dues parets de maons de 0,30 per 0,15 m de costat (UE 1001 i 1005). Presentava algunes reparacions fetes amb maons de 0,30 per 0,15 per 0,04 m.

Restes del mur que delimitava l'ull de l'escala, construït amb maons de 0,30 per 0,15 m de costat (UE 1004).

Claveguera (UE 1008) amb volta de maons de 0,30 per 0,15 m, disposats en sardinell, unit amb morter de calç blanc. S'ha documentat un dintell de pedra allà on la claveguera intersectava amb un mur divisor de la finca, segurament per reforçar aquesta estructura al fer-hi passar la canalització per sota. Aquest mateix procediment el veurem a l'altra banda del mur, a la Cala 2. El dintell, és de pedra de Montjuïc, tallat en forma rectangular, presenta una motllura en forma de dues línies paral·leles. Sembla que es

tracta d'un element d'origen romà, reaprofitat, possiblement provinent del mateix subsòl de la finca, on ja es van documentar restes d'aquesta època en intervencions anteriors.

Només documentada de manera superficial, la UE 1009 semblava tractar-se d'una estructura bastida amb pedra de mida mitjana, maons de 0,30 per 0,15 per 0,05 m i morter de calç de color blanc. Possiblement es podria datar igual que la resta d'estructures.

Totes les estructures estaven lligades amb morter de calç de color blanc / ocre, de gra fi, poc disgregat.

Sembla que tot el conjunt estava relacionat amb la fase inicial de construcció de la finca, a finals del segle XIX (1859).

Degut a que les estructures de la Cala 1 no quedaven afectades per la dinàmica de l'obra, no es va plantejar cap desmuntatge, quedant cobertes indefinidament. Per a la protecció de les restes es utilitzar una capa de geotèxtil.

El dintell documentat, es va extreure i va ser entregat als magatzems del MUHCB de la Zona Franca.

6.2.- Cala 2

La Cala 2 es trobava situada a l'espai corresponent al rebedor de la antiga finca (làmina 2/5). Es tractava d'una cala de planta quadrangular de 42,50 m d'ample per 2,50 m de costat. Únicament es va rebaixar uns 0,30 m per sota del paviment més modern de l'antiga finca. A diferència a la cala anterior, es va poder documentar estructures d'època contemporània, moderna i romana.

La cala es trobava delimitada a la banda S-O per la façana de la finca (que en aquest cas correspon a l'obertura de la porta), a la banda N-O i S-E pels murs UE 2001 i 2002, bastits amb maó de 0,30 per 0,15 i 0,05 units amb morter de calç blanc. Ambdós murs estaven delimitant l'espai de l'antic rebedor. Finalment a la banda N-E la cala quedava delimitada per una paret de la finca, paral·lela a la façana (UE 1010), i de difícil adscripció cronològica degut que es trobava molt modificada.

S'ha de dir, primerament, que la zona intervinguda en el moment de la nostra arribada es trobava molt afectada per accions anteriors, com són els rebaixos efectuats (UE 2007) per la intervenció arqueològica duta a terme durant els anys 2007 i 2008, i el bastiment d'una canalització necessària en el procés de la obra actual (UE 2005). Aquestes accions afectaven a totes les estructures documentades durant la nostra intervenció.

6.2.1. Època contemporània (làmina 4/5).

A la banda S-O de la cala, just a la porta d'entrada de la finca, es va poder documentar una part del paviment més recent de la finca (UE 2003), segurament fruit d'una reforma efectuada al segle XX, bastit amb rajola artificial de 0,40 per 0,40 m i 0,05 m de gruix. Estaven unides amb morter pòrtland i disposades a junta correguda o de caixó. El paviment es trobava adossat a la construcció d'una arqueta (UE 2024) relacionada amb el sistema d'abastament d'aigües netes del que es van documentar dues canonades de ferro (UE 2009)⁴.

A la banda oposada, després de fer una neteja general retirant un nivell de runa i sorres produïdes per la mateixa obra (UE 2000), es van documentar algunes estructures de funcionalitats diverses. Per una banda es va localitzar l'estructura constructiva UE 2012. Es tractava possiblement d'un mur, de funció indeterminada, format per totxos de 0,30 per 0,15 i 0,08 m col·locats de manera poc acurada, units amb morter de calç pobre, molt disgregat i de color ocre.

També es documentà l'estrat UE 2017, format per argiles i sorres de color marró fosc, molt disgregat i amb restes de material constructiu abocat. Es tractava d'un anivellament que cobria una sèrie de reformes en els serveis de l'edifici, datables al segle XX i que detallarem més endavant.

La UE 2011 era una llosa que varem individualitzar com a únic testimoni del primer paviment de la finca de 1859, tot i que es trobava reaprofitada per anivellar el terreny.

Per sota d'aquesta estructura i de l'anivellament, es va localitzar una arqueta (UE 2022), de factura poc acurada, bastida amb totxana i ciment pòrtland, de forma irregular i que presentava una depressió a la seva part central. L'arqueta estava "custodiada" a la banda N-O i S-E per dos pilarets, les UEs 2013 i 2018, bastits amb totxo de 0,30 per 0,15 i 0,08 m i units amb morter pòrtland. Era difícil saber la funcionalitat real d'aquests pilarets, tot i que per la seva ubicació podrien estar senyalitzant l'accés a l'arqueta, o formar part d'un sistema de coberta de la mateixa.

6.2.2. Època moderna (làmina 4/5).

A la banda S-O, un cop aixecat el paviment del segle XX, es va poder documentar el paviment de lloses original de la finca bastida al 1859, la UE 2004. El paviment estava format per lloses de pedra de Montjuïc

⁴ Totes dues canonades documentades amb el mateix número de UE per tractar-se d'estructures actuals bastides en un mateix moment en el temps.

escairades, més o menys quadrangulars i planes per la seva cara superior, però sense respectar unes mides molt concretes. Els murs UE 2001 i 2002, bastits ambdós amb maons de 0,30 per 0,15 per 0,04 m lligats amb morter de calç blanc i orientat NE – SO, delimitaven la zona del rebedor de la finca, pel que pertanyien segurament al mateix moment constructiu.

Un cop aixecat el paviment es va documentar una preparació de sorres i restes de morter de calç, la UE 2025, i un rebaix generalitzat de les estructures anteriors, UE 2031, arranament efectuat per poder bastir el paviment UE 2004. Aquest anivellament cobria (entre altres estructures de cronologies més antigues) el mur UE 2029. Es tractava d'un mur alineat amb la façana de l'edifici de 1859, bastit amb pedres de mida gran de 0,30 m per 0,50 m –llargada màxima documentada- col·locades a través, i alguns totxos -de 0,15 per 0,30 per 0,08 m- col·locats plans, tot unit amb morter de calç blanc. Orientat de N-O a S-E. Es conservaven 1,6 m de llargada, i només es va poder documentar 0,5 m d'amplada. Per la seva orientació i factura es va interpretar com a part de la fonamentació del mur de façana de la finca de 1859, que devia ser correguda.

Finalment a la banda oposada es va documentar una claveguera formada per una coberta bastida amb totxo de 0,15 per 0,30 per 0,04 m col·locat a sardinell i morter de calç blanc (UE 2016) i de la que només es va poder documentar el mur que la delimitava per la banda E, bastit amb totxo de 0,15 per 0,30 per 0,04 m i el mateix tipus de morter (UE 2021). L'estructura estava orientada de N a S, i finalitzava a l'arqueta UE 2022.

Aquesta claveguera es corresponia, sense dubte, amb el tram localitzat a la Cala 1, la UE 1008, i al igual que aquella, presentava un dintell allà on interseccionava amb una paret de la finca (la N-E o UE 1010), segurament per facilitar el pas inferior de la canalització sense perjudicar l'estructura murària. El dintell (UE 2014) presentava les mateixes característiques que el documentat a la Cala 1, però sense decoració.

La manca de dades sobre aquesta estructura, degut a que la obra no l'afectava en la seva totalitat, dificulta l'adscripció cronològica de la mateixa. Tot i així sembla probable que es tracti d'un element bastit durant o amb posterioritat a l'aixecament de l'habitatge de 1859.

6.2.3. Època romana (làmina 5/5).

La mateixa preparació del paviment modern, UE 2025, cobria estructures de cronologies més antigues, arrasades per rebaix generalitzat UE 2031. Es tractava dels murs UE 2010, 2027, 2028 i 2030, que descriurem de manera cronològica inversa a la època en la que pensem es van construir.

El mur UE 2027 estava bastit amb *opus vittatum*, amb carreu de pedra de 0,2 de llargada per 0,1 m d'amplada, unit amb morter de calç lleugerament ocre. Es conserven 0,7 m de llargada per 0,6 d'amplada, i només 0,4 m de potència: per tant hi havia dues filades de pedra visibles a la cara S-O. Aquesta estructura s'assentava sobre la UE 2030 i s'adossava al mur UE 2028, pel que havia de ser posterior a aquests (el segon es data als segles I-II dC).

Es possible que es tractés d'una reforma del mur UE 2028 per tal de reduir la llum d'una obertura documentada, ja que el mur 2027 s'adossava a l'enlluït d'aquest mur més antic. Per tant, per cronologia relativa, varem datar aquest mur entre els segles II-V dC.

L'estructura UE 2028 era un mur del que es conservava 1,15 m de llargada per 0,65 d'amplada, i del que s'havien documentat uns 0,6 m de potència. Orientat de N-O a S-E. Estava bastit amb *opus vittatum* format per carreus quadrangulars, d'entre 0,17 i 0,22 m de llargada per 0,12 a 0,16 m d'amplada, lligats amb morter de calç blanc. Es va poder documentar, doncs, tres filades de pedres de la cara S-O. A la cara S-E s'observà l'existència d'enlluït, tot i que quedava tapat pel mur UE 2027. Com s'ha comentat anteriorment, donat que es va documentar un enlluït a la cara S-E d'aquest mur varem interpretar que en aquest punt el mur acabava donat pas a una obertura (la llum de la qual es redueix posteriorment amb el mur 2027).

Al no documentar-se nivells arqueològics associats a aquesta estructura amb materials mobles que ens donessin datacions, ens varem basar en el tipus de parament i en les dades aportades per intervencions anteriors per considerar que l'estructura es podria datar entre els segles I i II dC. Es tractava d'una estructura que possiblement es documentà a la intervenció anterior, dirigida per Consuelo Forés (FORÉS 2007b i 2008b): pensem que el mur UE 2010 és equiparable possiblement al mur UE 216 i amb seguretat amb el mur UE 319, datats ambdós als segles I-II dC.

Del mur UE 2030 es va poder documentar només una petita part. Es tractava d'un mur només identificat a la part superior (cobert en part pel mur UE 2027 i 2028) i documentada una amplada màxima de 0,80 metres. Orientat de N-O a S-E. Possiblement l'estructura continuaria sota el mur UE 2028, si no és que es tracta de la mateixa estructura. Per la seva relació amb les altres estructures, pensem que es podria datar entre el segle I i II dC. Podria tractar-se del mur documentat per C. Forés al que numera amb la UE 217 (FORÉS:2007b).

Finalment descrivim el mur UE 2010. Mur del que només es conservaven 0,6 m de llargada, i del que varem poder comprovar que tindria uns 0,6 m d'amplada, i del que només es van documentar 0,6 m de potència. Orientat de N-E a S-O, estava bastit amb grans blocs paralelepípers (0,5 m

d'amplada) molt ben treballats a la cara exterior, units per morter de fang. Podria tractar-se doncs d'un *opus quadratum*, datable entre els segles II i V dC. L'estructura estava molt afectada per la rasa de construcció dels tubs de l'aigua al segle XX (UE 2008).

Es tractava d'una estructura que possiblement es documentà a la intervenció anterior, dirigida per Consuelo Forés (FORÉS 2008b) i que pensem coincidiria amb la UE 210 donada per l'arqueòloga directora. Tot i així la manca de la memòria final impedeix que estiguem a cent per cent segurs d'aquesta correlació. Donada la manca del nivells arqueològics associats, només ens resta la relació estratigràfica relativa -s'adossava al mur UE 2028- i el tipus de parament utilitzat, dades a partir de les quals pensem que la seva cronologia podria correspondre als segles II-V dC.

En el cas de la nostra intervenció, les estructures romanes van ser arrasades amb posterioritat a la seva amortització, en època moderna (UE 2031).

6. CONCLUSIONS

Només a la Cala 2 s'han pogut documentar estructures anteriors a la construcció de l'edifici actual, bastit al 1859. Es tracta de quatre estructures d'època romana que, per les seves dimensions, formarien part d'un edifici de mides importants però que, donada la poca informació aportada per aquesta cala, no podem aventurar-li un ús. Es tracta d'estructures bastides amb anterioritat a la construcció del *castellum* de Barcino (segle IV dC).

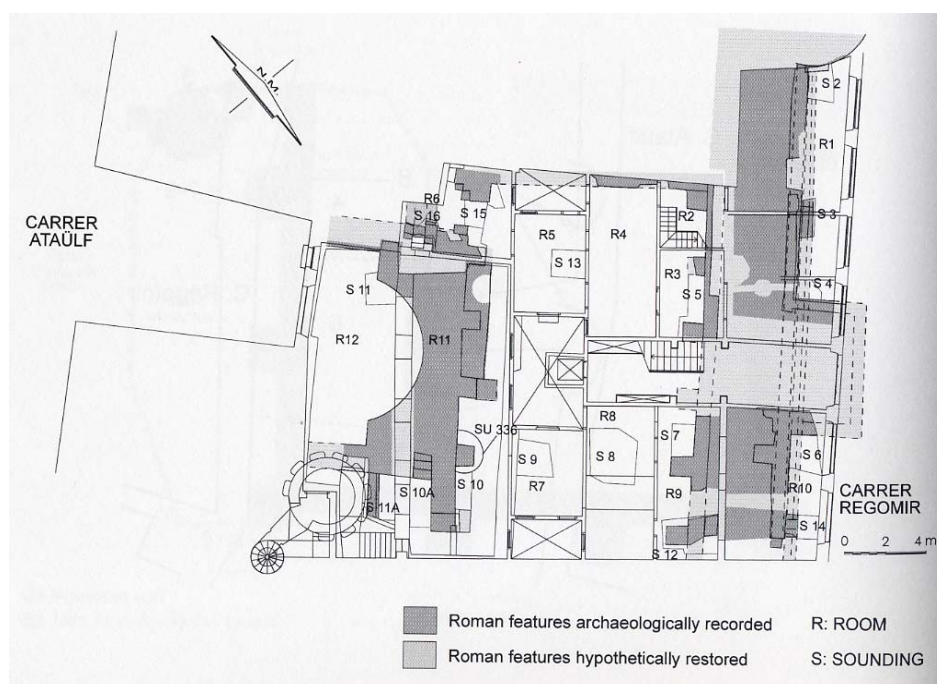
Ja a les intervencions anteriors efectuades per Consuelo Forés, de les que s'han pogut consultar els informes (FORÉS:2007a, 2007b, 2008a i 2008b) però no la memòria final, l'arqueòloga directora avança la conclusió de que podria tractar-se d'una part de l'edifici públic de caràcter termal –del que Forés documenta entre d'altres, el *praefurnium*-. Es tracta d'un edifici singular documentat en part també per l'arqueòleg Jordi Hernández a la intervenció efectuada carrer Regomir 6 l'any 2004 (HERNÁNDEZ-GUASCH:2006a i b), i que ja apuntava com a possibilitat la identificació amb unes termes.



Planimetria d'Ataülf 11 efectuada per C. Forés (2008). En marró l'estructura edilícia interpretada com unes termes.

Val a dir que, tot i la migrada dimensió de la cala efectuada a la nostra intervenció, podem aventurar algunes hipòtesis tot comparant les dades extretes, amb la documentació aportada per C. Forés. Així, podem deduir que l'escala documentada a la Cala 2 per C. Forés (UE 218) podria estar relacionada amb l'obertura documentada per nosaltres, formada al final del

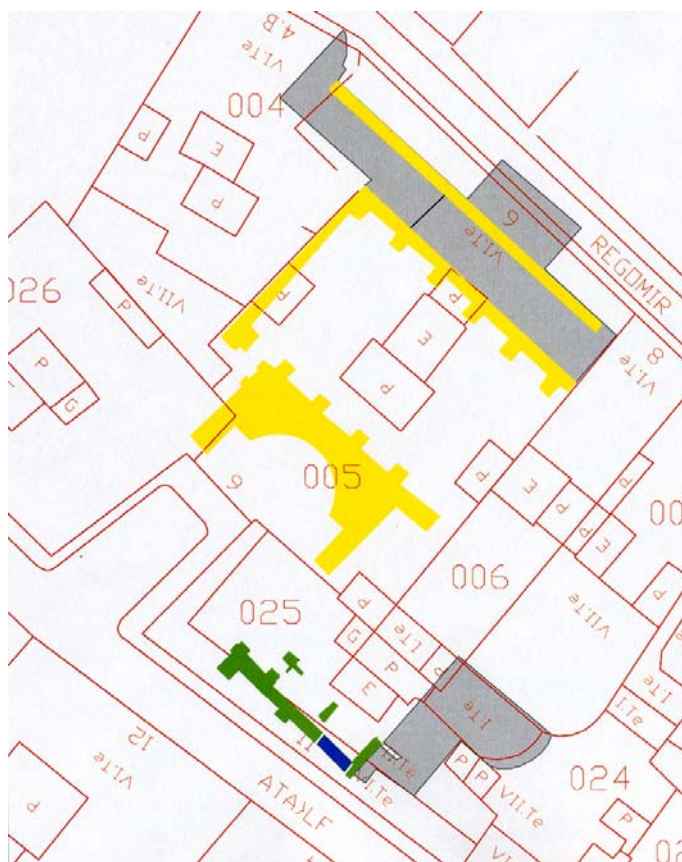
mur UE 2028 (i la seva posterior reforma UE 2027) i que aquesta escala possiblement s'adossava al mur UE 2030 (que podríem identificar amb la UE 217 de C. Forés). D'aquesta manera es delimitaria la cantonada S d'un àmbit tancat format pels murs UE 2027-2028 i 2030 (orientats N-O a S-E) i el mur documentat per C. Forés UE 218 (orientat N-E a S-O) al qual s'accediria mitjançant l'escala (UE 218) esmentada. Aquesta obertura o porta donaria pas a dos espais amb nivells de circulació a cotes diferenciades –per això la necessitat d'escala– però no podem afirmar si el pas cap al S-O donava sortida a un carrer, un espai obert dins un edifici o un àmbit tancat.



Planta de la intervenció efectuada al carrer Regomir 6 per J. Hernández (2006a).

Els murs UE 2028 i 2030 es daten al segle I-II, mentre que el mur UE 2027 sembla fruit d'una reforma posterior –efectuada en un moment que no podem determinar–, pot ser amb la intenció de reduir l'amplada de la llum de la obertura documentada.

Cal destacar que aquest edifici termal es trobava situat fora les muralles fundacionals, però que quedarà a l'interior del *castellum* de les muralles del segle IV. Desconeixem la pervivència d'aquest edifici, ja que l'excavació no es va permetre obtenir aquest tipus de dades, el que és molt probable es que l'edifici quedi definitivament amortitzat entre els segles IX-X, moment en el que es considera que s'ocupa amb edificis el pas de ronda de les muralles.



Composició esquemàtica de les estructures localitzades a Regomir 6 (groc), Ataülf 11 (verd) i la nostra intervenció (blau), que podrien formar part d'un mateix edifici. En gris la muralla i torres documentades del *castellum*.

La resta d'estructures documentades pertanyen per una banda, a la construcció de la finca del 1859 (el mur de façana que dona al carrer Ataülf, i el paviment de lloses, les UEs 2029 i 2004 respectivament), així com els murs que delimitaven l'espai del rebedor, les UEs 2001 i 2002. També es consideren d'aquesta fase la claveguera UE 1008-2016 i la resta d'estructures documentades a la Cala 1

Per l'altra banda, ja al segle XX es documenten tota un sèrie de reformes relacionades amb la millora del sistema de sanejament, com l'arqueta UE 2022, o del sistema d'abastament d'aigua amb les canonades UE 2009 i l'arqueta UE 2024 i finalment reforma del paviment del rebedor (UE 2003).

7. BIBLIOGRAFIA

ADAM, J.P. (1996): *La construcción romana, materiales y técnicas*. León.

CABALLÉ, Francesc ; GONZÀLEZ, Reinald (2007): Addenda a l'estudi històric-arquitectònic de la finca del carrer Ataülf núm. 11 de Barcelona. Inèdit.

BELTÀN HEREDIA, J. (Ddir.) (2001): *De Barcino a Barcinona (Segles I-VII). Les restes arqueològiques de la Plaça del Rei de Barcelona*. Barcelona.

FORÉS, Consuelo (2007a): Informe dels testimonis estructurals localitzats en el Sector 100 (Sector muralla romana) de la intervenció arqueològica realitzada a la finca núm. 11 del carrer Atalülf de Barcelona (072/07). Inèdit.

FORÉS, Consuelo (2007b): Informe dels testimonis estructurals localitzats en el Sector 200 i en el Sector 300 de la intervenció arqueològica realitzada a la finca núm. 11 del carrer Atalülf de Barcelona (072/07). Inèdit.

FORÉS, Consuelo (2008a): Informe de rebliment indefinit de les estructures localitzades al Sector 100 i d'afectació parcial de les estructures identificades al Sector 300 de la intervenció arqueològica realitzada a la finca núm. 11 del carrer Atalülf de Barcelona (072/07). Inèdit.

FORÉS, Consuelo (2008b): Informe d'afectació parcial i de rebliment indefinit de les estructures localitzades al Sector 300 de la intervenció arqueològica realitzada a la finca núm. 11 del carrer Atalülf de Barcelona (072/07). Inèdit.

HERNÁNDEZ-GASCH, Jordi (2006a): The Castellum of Barcino: from its Early Roman Empire origins as a monumental public place to the Late Antiquity fortress. *QUAHRIS*, Època II, núm. 02, pàg. 74-91.

HERNÁNDEZ-GASCH, Jordi (2006b): El castellum de Barcino, espai públic monumentalitzat en el segle I dC. Les excavacions a Regomir 6. *Tribuna d'Arqueologia* 2004-2006, pàg. 246-270. Barcelona.

HERNÁNDEZ-GASCH, Jordi (2006c): Intervenció arqueològica als carrers Regomir, 6-Ataülf, 9. Barcelona, Barcelonès. Memòria científica. Inèdit.

MIRÓ, Núria (2000): Noves dades sobre la muralla romana de Barcino: el pas de ronda conservat al carrer de l'Arc de Sant Ramon del Call. *QUAHRIS*, 1. Barcelona, pàg. 59-67.

ANNEX 1. MATERIAL ARQUEOLÒGC

a. Inventari.

EXCAVACI

INTERVENCI	CARRER	CODI	UE	SECTOR	NÚM	FRAGMENTS	CODI	FORMA	TIPOLOGIA	TÈCNICA	DECORACIÓ E	DECORACIÓ I	ACABAT E	ACABAT I	CRONOLOGIA	OBSERVACIONS	RESTAURACIÓ	FOTOGRAFIA	DIBUIX	MAGATZEM
Ataülf 11	Ataülf 11	003-10	1008	1		1	50001	dintell								Motllura en forma de dues línies paral·leles	si			

b. Documentació fotogràfica



Dintell localitzat a la UE 1008.

ANNEX 2. FITXES

FITXA D'UNITATS ESTRATIGRÀFIQUES

PUNT D'INTERVENCIÓ ARQUEOLÒGICA

Codi:
 Intervenció:

U.E.:

UBICACIÓ:

Sector: Zona:
 Cala: Àmbit:

COTES:

mínima:
 màxima:

Definició: <input type="text" value="Rebliment"/>	Consistència: <input type="text"/>	Criteris de diferenciació: <input type="text"/>
Superfície: <input type="text"/>	Color: <input type="text"/>	Fiabilidad estratigràfica: <input type="text"/>

COMPONENTS

Geològics:

Orgànics:

Artificials:

SEQÜÈNCIA FÍSICA

Igual a:
 En contacte amb:
 Se li adossa:
 S'adossa a:
 Cobert per:
 Cobreix:
 Tallat per:
 Talla:
 Reomplert per:
 Reomple:

DESCRIPCIÓ

Estrat d'anivellació de matriu terrosa, de color gris, amb fragments petits de runa, morter de calç i pedruscall.

ESTAT DE CONSERVACIÓ

Data Actuació: Fitxa revisada per:
 Responsable:
Compr. de documentació
 Foto Fitxa Dibuix

PROCÉS D'EXCAVACIÓ

data inici: data final:

INTERPRETACIÓ

Anivellació del paviment de la finca.

MATERIALS REPRESENTATIUS

REFERENCIA MATERIALS

Fulls d'inventari núm.:

ELEMENTS I CRITERIS DE DATACIÓ

CRONOLOGIA

Segle XIX-XX

OBSERVACIONS

Aquest nivell no s'ha excavat en la seva totalitat, ja que la obra no l'afectava.

ARXIU

Plantes: num.: <input type="text" value="0"/>	Seccions-açats num.: <input type="text" value="0"/>	Fotografia diapo: <input type="text" value="0"/> B/ N: <input type="text" value="0"/> Color: <input type="text" value="1"/>
---	---	---

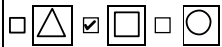
FITXA D'UNITATS ESTRATIGRÀFIQUES

PUNT D'INTERVENCIÓ ARQUEOLÒGICA

Codi: 003/10
Intervenció: Ataulif 11

U.E:

1001



UBICACIÓ:

Sector: Zona:
Cala: 1 Àmbit:

COTES:

mínima:
màxima: 8,46

Definició: Consistència: Criteris de diferenciació:

Mur

Superfície: Color: Fiabilidad estratigràfica:

COMPONENTS

Geològics:

Orgànics:

Artificials:

Maons de 0,30 x 0,15 x 0,04 m i morter de calç blanc.

SEQÜÈNCIA FÍSICA

Igual a:

En contacte amb:

Se li adossa: 1003, 1002

S'adossa a: 1005

Cobert per: 1000

Cobreix:

Tallat per:

Talla:

Reomplert per:

Reomple:

DESCRIPCIÓ

Mur de maons disposats a trencajunt, lligats amb morter de calç balnc.

ESTAT DE CONSERVACIÓ

Data Actuació:

Fitxa revisada per:

Responsable:

Compr. de documentació

Foto Fitxa Dibuix

PROCÉS D'EXCAVACIÓ

data inici: data final:

INTERPRETACIÓ

Estructura associada a un possible pou negre.

MATERIALS REPRESENTATIUS

REFERENCIA MATERIALS

Fulls d'inventari núm.:

ELEMENTS I CRITERIS DE DATACIÓ

CRONOLOGIA

Segles XIX-XX

OBSERVACIONS

ARXIU

Plantes:

num.:

Seccions-açats

num.:

Fotografia

diapo:

B/ N:

Color:

FITXA D'UNITATS ESTRATIGRÀFIQUES

PUNT D'INTERVENCIÓ ARQUEOLÒGICA

Codi: 003/10
Intervenció: Ataulif 11

U.E:

1002

UBICACIÓ:

Sector: Zona:
Cala: 1 Àmbit:

COTES:

mínima:
màxima: 8.42

Definició: Graó	Consistència: <input type="text"/>	Criteris de diferenciació: <input type="text"/>
Superfície: <input type="text"/>	Color: <input type="text"/>	Fiabilidad estratigràfica: <input type="text"/>

COMPONENTS

Geològics:

Orgànics:

Artificials:

Maons de 0,30 x 0,15 x 0,04 m i morter de calç blanc.

SEQÜÈNCIA FÍSICA

Igual a:
En contacte amb:
Se li adossa:
S'adossa a: 1001
Cobert per: 1000
Cobreix: 1003
Tallat per:
Talla:
Reomplert per:
Reomple:

DESCRIPCIÓ

Estructura elaborada amb maons lligats amb morter de calç blanc.

ESTAT DE CONSERVACIÓ

Data Actuació: Fitxa revisada per:

Responsable:

Compr. de documentació

Foto Fitxa Dibuix

PROCÉS D'EXCAVACIÓ

data inici: data final:

INTERPRETACIÓ

Graó

MATERIALS REPRESENTATIUS

REFERENCIA MATERIALS

Fulls d'inventari núm.:

ELEMENTS I CRITERIS DE DATACIÓ

CRONOLOGIA

Segles XIX-XX

OBSERVACIONS

ARXIU

Plantes:

num.:

Seccions-açats

num.:

Fotografia

diapo:
B/ N:
Color:

FITXA D'UNITATS ESTRATIGRÀFIQUES

PUNT D'INTERVENCIÓ ARQUEOLÒGICA

Codi: 003/10
Intervenció: Ataulif 11

U.E:

1003

UBICACIÓ:

Sector: Zona:
Cala: 1 Àmbit:

COTES:

mínima:
màxima: 8.32

Definició: Paviment	Consistència: <input type="text"/>	Críters de diferenciació: <input type="text"/>
Superfície: <input type="text"/>	Color: <input type="text"/>	Fiabilidad estratigràfica: <input type="text"/>

COMPONENTS

Geològics:

Orgànics:

Artificials:

Rajoles de 0,24 x 0,24 x 0,04 m lligades amb morter de calç balnc i de maons de 0,30 x 0,15 x 0,04 m.

SEQÜÈNCIA FÍSICA

Igual a:
En contacte amb:
Se li adossa:
S'adossa a: 1001,1005
Cobert per: 1002, 1000
Cobreix: 1009
Tallat per:
Talla:
Reomplert per:
Reomple:

DESCRIPCIÓ

Paviment de rajoles de 0,24 x 0,24 x 0,04 m lligades amb morter de calç balnc, q ue presenta algunes reparacions fetes amb maons de 0,30 x 0,15 x 0,04 m.

ESTAT DE CONSERVACIÓ

Data Actuació: Fitxa revisada per:

Responsable:

Compr. de documentació

Foto Fitxa Dibuix

PROCÉS D'EXCAVACIÓ

data inici: data final:

INTERPRETACIÓ

Paviment

MATERIALS REPRESENTATIUS

REFERENCIA MATERIALS

Fulls d'inventari núm.:

ELEMENTS I CRITERIS DE DATACIÓ

CRONOLOGIA

Segles XIX-XX

OBSERVACIONS

ARXIU

Plantes:

num.:

Seccions-açats

num.:

Fotografia

diapo:
B/ N:
Color:

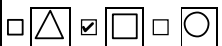
FITXA D'UNITATS ESTRATIGRÀFIQUES

PUNT D'INTERVENCIÓ ARQUEOLÒGICA

Codi: 003/10
Intervenció: Ataulif 11

U.E:

1004



UBICACIÓ:

Sector: Zona:
Cala: 1 Àmbit:

COTES:

mínima:
màxima: 8,16

Definició: Mur	Consistència: <input type="text"/>	Criteris de diferenciació: <input type="text"/>
Superfície: <input type="text"/>	Color: <input type="text"/>	Fiabilidad estratigràfica: <input type="text"/>

COMPONENTS

Geològics:

Orgànics:

Artificials:

Maons de 0,30 x 0,15 x 0,04 m lligats amb morter de calç blanc.

SEQÜÈNCIA FÍSICA

Igual a:
En contacte amb:
Se li adossa: 1007
S'adossa a: 1005
Cobert per: 1000
Cobreix: 1009
Tallat per:
Talla:
Reomplert per:
Reomple:

DESCRIPCIÓ

Mur bastit amb maons de 0,30 x 0,15 x 0,04 m disposats a trencajunt, lligats amb morter de calç blanc.

ESTAT DE CONSERVACIÓ

Data Actuació: Fitxa revisada per:

Responsable:

Compr. de documentació

Foto Fitxa Dibuix

PROCÉS D'EXCAVACIÓ

data inici: data final:

INTERPRETACIÓ

Mur de funció indeterminada.

MATERIALS REPRESENTATIUS

REFERENCIA MATERIALS

Fulls d'inventari núm.:

ELEMENTS I CRITERIS DE DATACIÓ

CRONOLOGIA

Segles XIX-XX

OBSERVACIONS

ARXIU

Plantes:

num.: 0

Seccions-açats

num.: 0

Fotografia

diapo: 0

B/ N: 0

Color: 0

FITXA D'UNITATS ESTRATIGRÀFIQUES

PUNT D'INTERVENCIÓ ARQUEOLÒGICA

Codi: 003/10
Intervenció: Ataulif 11

U.E:

1005



UBICACIÓ:

Sector: Zona:
Cala: 1 Àmbit:

COTES:

mínima:
màxima:

Definició: Mur	Consistència: <input type="text"/>	Críteris de diferenciació: <input type="text"/>
Superfície: <input type="text"/>	Color: <input type="text"/>	Fiabilidad estratigràfica: <input type="text"/>

COMPONENTS

Geològics:
Pedra

Orgànics:

Artificials:
Maó i morter.

SEQÜÈNCIA FÍSICA

Igual a:
En contacte amb:
Se li adossa: 1001,1003,1004,1006,1007
S'adossa a:
Cobert per:
Cobreix:
Tallat per:
Talla:
Reomplert per:
Reomple:

DESCRIPCIÓ

Mur bastit emprant la tècnica del paredat, amb pedra, maó i morter. Orientat NO-SO.

ESTAT DE CONSERVACIÓ

Data Actuació: Fitxa revisada per:

Responsable:

Compr. de documentació

Foto Fitxa Dibuix

PROCÉS D'EXCAVACIÓ

data inici: data final:

INTERPRETACIÓ

Mur que funcionaria com a partició interna de la finca.

MATERIALS REPRESENTATIUS

REFERENCIA MATERIALS

Fulls d'inventari núm.:

ELEMENTS I CRITERIS DE DATACIÓ

CRONOLOGIA

Segles XIX-XX.

OBSERVACIONS

ARXIU

Plantes:

num.:

Seccions-açats

num.:

Fotografia

diapo:

B/ N:

Color:

FITXA D'UNITATS ESTRATIGRÀFIQUES

PUNT D'INTERVENCIÓ ARQUEOLÒGICA

Codi: 003/10
Intervenció: Ataulif 11

U.E:

1006

UBICACIÓ:

Sector: Zona:
Cala: Àmbit:

COTES:

mínima:
màxima:

Definició:	Consistència:	Criteris de diferenciació:
<input type="text"/>	<input type="text"/>	<input type="text"/>
Superfície:	Color:	Fiabilidad estratigràfica:
<input type="text"/>	<input type="text"/>	<input type="text"/>

COMPONENTS

Geològics:

Orgànics:

Artificials:

SEQÜÈNCIA FÍSICA

Igual a:
En contacte amb:
Se li adossa:
S'adossa a: 1005,1007
Cobert per:
Cobreix:
Tallat per:
Talla:
Reomplert per:
Reomple:

DESCRIPCIÓ

Mur de tobxana i ciment pórtland

ESTAT DE CONSERVACIÓ

Data Actuació:

Fitxa revisada per:

Responsable:

Compr. de documentació

Foto Fitxa Dibuix

PROCÉS D'EXCAVACIÓ

data inici: data final:

INTERPRETACIÓ

Mur bastit durant el procés de la obra actual.

MATERIALS REPRESENTATIUS

REFERENCIA MATERIALS

Fulls d'inventari núm.:

ELEMENTS I CRITERIS DE DATACIÓ

CRONOLOGIA

Segle XXI

OBSERVACIONS

ARXIU

Plantes:

num.:

Seccions-açats

num.:

Fotografia

diapo:
B/ N:
Color:

FITXA D'UNITATS ESTRATRIGRÀFIQUES

PUNT D'INTERVENCIÓ ARQUEOLÒGICA

Codi: 003/10
Intervenció: Ataulif 11

U.E:

1007

UBICACIÓ:

Sector: Zona:
Cala: 1 Àmbit:

COTES:

mínima:
màxima: 8,14

Definició: Paviment
Consistència:
Criteris de diferenciació:

Superfície:
Color:
Fiabilidad estratigràfica:

COMPONENTS

Geològics:

Orgànics:

Artificials:

Rajoles de 0,30 x 0,15 x 0,04 m lligades amb morter de calç blanc.

SEQÜÈNCIA FÍSICA

Igual a:
En contacte amb:
Se li adossa: 1006
S'adossa a: 1004,1005
Cobert per:
Cobreix:
Tallat per:
Talla:
Reomplert per:
Reomple:

DESCRIPCIÓ

Restes d'un paviment bastit amb rajoles de 0,30 x 0,15 x 0,04 m lligades amb morter de calç blanc.

ESTAT DE CONSERVACIÓ

Data Actuació: Fitxa revisada per:

Responsable:

Compr. de documentació

Foto Fitxa Dibuix

PROCÉS D'EXCAVACIÓ

data inici: data final:

INTERPRETACIÓ

Paviment.

MATERIALS REPRESENTATIUS

REFERENCIA MATERIALS

Fulls d'inventari núm.:

ELEMENTS I CRITERIS DE DATACIÓ

CRONOLOGIA

Segles XIX-XX.

OBSERVACIONS

ARXIU

Plantes:

num.: 0

Seccions-açats

num.: 0

Fotografia

diapo: 0
B/ N: 0
Color: 0

FITXA D'UNITATS ESTRATIGRÀFIQUES

PUNT D'INTERVENCIÓ ARQUEOLÒGICA

Codi: 003/10
 Intervenció: Ataulif 11

U.E:

1008

UBICACIÓ:

Sector: Zona:
 Cala: 1 Àmbit:

COTES:

minima:
 màxima: 8,26

Definició: Claveguera	Consistència: <input type="text"/>	Criteris de diferenciació: <input type="text"/>
Superfície: <input type="text"/>	Color: <input type="text"/>	Fiabilidad estratigràfica: <input type="text"/>

COMPONENTS

Geològics:

Orgànics:

Artificials:
 Maons de 0,30 x 0,15 x 0,04 m disposats en sardinell i lligats amb morter de calç blanc molt disgregat.

SEQÜÈNCIA FÍSICA

Igual a: 2014
 En contacte amb:
 Se li adossa:
 S'adossa a:
 Cobert per: 1000,1010
 Cobreix:
 Tallat per:
 Talla:
 Reomplert per:
 Reomple:

DESCRIPCIÓ

Restes d'una claveuera coberta amb una volta bastida amb maons de 0,30 x 0,15 x 0,04 m disposats en sardinell i lligats amb morter de calç blanc molt disgregat. L'estructura presenta una orientació NO-SE, amb un gir en direcció S, cap al carrer.

ESTAT DE CONSERVACIÓ

Data Actuació: Fitxa revisada per:

Responsable:

Compr. de documentació

Foto Fitxa Dibuix

PROCÉS D'EXCAVACIÓ

data inici: data final:

INTERPRETACIÓ

Claveguera.

MATERIALS REPRESENTATIUS

REFERENCIA MATERIALS

Fulls d'inventari núm.:

ELEMENTS I CRITERIS DE DATACIÓ

CRONOLOGIA

Segles XIX-XX.

OBSERVACIONS

Associades a l'estructura de la claveuera, es documenten algunes pedres de mida petita i un dintell de 0,9 m de longitud, 0,20 m d'amplada i 0,30 m d'alçada. Aquest elaborat amb pedra de Montjuïc, es troba decorat amb una motllura simple formada per dues línies sobrepujades que travessen de forma longitudinal la peça. Sembla que aquesta peça podria provenir d'alguna estructura d'època romana, possiblement situada a la mateixa finca.

ARXIU

Plantes:

num.:

Seccions-açats

num.:

Fotografia


diapo:
 B/ N:
 Color:

FITXA D'UNITATS ESTRATIGRÀFIQUES

PUNT D'INTERVENCIÓ ARQUEOLÒGICA

Codi: 003/10
Intervenció: Ataulif 11

U.E:

1009
   

UBICACIÓ:

Sector: Zona:
Cala: 1 Àmbit:

COTES:

mínima:
màxima: 8,11

Definició: Consistència: Criteris de diferenciació:

Estructura

Superfície: Color: Fiabilidad estratigràfica:

COMPONENTS

Geològics:

Orgànics:

Artificials:

Maons de 0,30 x 0,15 x 0,04 m lligats amb morter de calç blanc.

SEQÜÈNCIA FÍSICA

Igual a:
En contacte amb:
Se li adossa:
S'adossa a: 1005
Cobert per: 1000,1003
Cobreix:
Tallat per:
Talla:
Reomplert per:
Reomple:

DESCRIPCIÓ

ESTAT DE CONSERVACIÓ

Data Actuació: Fitxa revisada per:

Responsable:

Compr. de documentació

Foto Fitxa Dibuix

PROCÉS D'EXCAVACIÓ

data inici: data final:

INTERPRETACIÓ

Element de funció indeterminada, que serveix com a solera del paviment UE 1003.

MATERIALS REPRESENTATIUS

REFERENCIA MATERIALS

Fulls d'inventari núm.:

ELEMENTS I CRITERIS DE DATACIÓ

CRONOLOGIA

Segles XIX-XX.

OBSERVACIONS

ARXIU

Plantes:

num.: 0

Seccions-açats

num.: 0

Fotografia

diapo: 0
B/ N: 0
Color: 0

FITXA D'UNITATS ESTRATIGRÀFIQUES**PUNT D'INTERVENCIÓ ARQUEOLÒGICA**

Codi: 003/10
 Intervenció: Ataulif 11

U.E:

1010

UBICACIÓ:

Sector: Zona:
 Cala: 1 Àmbit:

COTES:

mínima:
 màxima:

Definició: <input type="text"/>	Consistència: <input type="text"/>	Críteris de diferenciació: <input type="text"/>
Superfície: <input type="text"/>	Color: <input type="text"/>	Fiabilidad estratigràfica: <input type="text"/>

COMPONENTS

Geològics:

Orgànics:

Artificials:
 Tobana

SEQÜÈNCIA FÍSICA

Igual a:
 En contacte amb:
 Se li adossa:
 S'adossa a:
 Cobert per:
 Cobreix: 1008,2014,2015
 Tallat per:
 Talla:
 Reomplert per:
 Reomple:

DESCRIPCIÓ

Mur de tobana, d'obra nova.

ESTAT DE CONSERVACIÓ

Data Actuació: Fitxa revisada per:

Responsable:

Compr. de documentació

Foto Fitxa Dibuix

PROCÉS D'EXCAVACIÓ

data inici: data final:

INTERPRETACIÓ

Mur de tobana, d'obra nova, i que suposa el límit SO del sondeig.

MATERIALS REPRESENTATIUS**REFERENCIA MATERIALS**

Fulls d'inventari núm.:

ELEMENTS I CRITERIS DE DATACIÓ**CRONOLOGIA**

Segle XXI.

OBSERVACIONS

Mur molt modificat que podria tenir un origen anterior, però que actualment compta amb reformes fetes per la obra amb tobana i ciment portland.

ARXIU**Plantes:**

num.:

Seccions-açats

num.:

Fotografia

diapo:
 B/ N:
 Color:

FITXA D'UNITATS ESTRATIGRÀFIQUES**PUNT D'INTERVENCIÓ ARQUEOLÒGICA**

Codi: 003/10
 Intervenció: Ataulif 11

U.E.:

2000

UBICACIÓ:

Sector: Zona:
 Cala: 2 Àmbit:

COTES:

minima:
 màxima: 8,29

Definició: **Consistència:** **Criteris de diferenciació:**

Rebliment

Superfície: **Color:** **Fiabilidad estratigràfica:** **COMPONENTS****Geològics:****Orgànics:****Artificials:**

Runa, calç i morter

SEQÜÈNCIA FÍSICAIgual a: En contacte amb: Se li adossa:

S'adossa a: 2014

Cobert per:

Cobreix: 2005,2011,2012,2015,2017,2018

Tallat per: Talla: Reomplert per:

Reomple: 2007

DESCRIPCIÓ

Rebliment format per runa, restes de calç i morter.

ESTAT DE CONSERVACIÓData Actuació: Fitxa revisada per: Responsable: **Compr. de documentació**
 Foto Fitxa Dibuix
PROCÉS D'EXCAVACIÓdata inici: data final: **INTERPRETACIÓ**

Abocament de runes i materials constructius varis en el procés d'edificiació de l'actual obra.

MATERIALS REPRESENTATIUS**REFERENCIA MATERIALS**Fulls d'inventari núm.: **ELEMENTS I CRITERIS DE DATACIÓ****CRONOLOGIA**




Segle XXI.

OBSERVACIONS**ARXIU****Plantes:**num.: **Seccions-açats**num.: **Fotografia**diapo: B/ N: Color: Ajuntament  de Barcelona

FITXA D'UNITATS ESTRATIGRÀFIQUES**PUNT D'INTERVENCIÓ ARQUEOLÒGICA**

Codi: 003/10
 Intervenció: Ataulif 11

U.E.:

2001
   

UBICACIÓ:

Sector: Zona:
 Cala: 2 Àmbit:

COTES:

minima:
 màxima: 8.43

Definició: **Consistència:** **Criteris de diferenciació:**

Mur

Superfície: **Color:** **Fiabilidad estratigràfica:**

COMPONENTS**Geològics:****Orgànics:****Artificials:**

Maons de 0,30 x 0,15 x 0,04 m lligats amb morter de calç blanc.

SEQÜÈNCIA FÍSICA

Igual a:
 En contacte amb:
 Se li adossa: 2000,2003
 S'adossa a:
 Cobert per:
 Cobreix:
 Tallat per: 2007
 Talla:
 Reomplert per:
 Reomple:

DESCRIPCIÓ

Mur bastit amb maons de 0,30 x 0,15 x 0,04 m lligats amb morter de calç blanc. Orientat NE - SO.

ESTAT DE CONSERVACIÓ

Data Actuació:

Fitxa revisada per:

Responsable:

Compr. de documentació

Foto Fitxa Dibuix

PROCÉS D'EXCAVACIÓ

data inici: data final:

INTERPRETACIÓ

Mur que, juntament amb el mur U.E 2002, delimitava l'entrada des del carrer Ataulif de l'edifici bastit al segle XIX. Situat a la banda NO de la nostra cala.

MATERIALS REPRESENTATIUS**REFERENCIA MATERIALS**

Fulls d'inventari núm.:

ELEMENTS I CRITERIS DE DATACIÓ**CRONOLOGIA**

Segles XIX-XX

OBSERVACIONS**ARXIU****Plantes:**

num.:

Seccions-açats

num.:

Fotografia

diapo: 0
 B/ N: 0
 Color: 0

FITXA D'UNITATS ESTRATIGRÀFIQUES**PUNT D'INTERVENCIÓ ARQUEOLÒGICA**

Codi: 003/10
 Intervenció: Ataulif 11

U.E:

2002

**UBICACIÓ:**

Sector: Zona:
 Cala: 2 Àmbit:

COTES:

minima:
 màxima: 8.43

Definició: Mur	Consistència: <input type="text"/>	Críteris de diferenciació: <input type="text"/>
Superfície: <input type="text"/>	Color: <input type="text"/>	Fiabilidad estratigràfica: <input type="text"/>

COMPONENTS

Geològics:

Orgànics:

Artificials:
Maons de 0,30 x 0,15 x 0,04 m lligats amb morter de calç blanc.

SEQÜÈNCIA FÍSICA

Igual a:
 En contacte amb:
 Se li adossa: 2003,2004,2012
 S'adossa a:
 Cobert per:
 Cobreix:
 Tallat per: 2007
 Talla:
 Reomplert per:
 Reomple:

DESCRIPCIÓ

Mur bastit amb maons de 0,30 x 0,15 x 0,04 m lligats amb morter de calç blanc. Orientat NE - SO.

ESTAT DE CONSERVACIÓ

Data Actuació:

Fitxa revisada per:

Responsable:

Compr. de documentació

Foto Fitxa Dibuix

PROCÉS D'EXCAVACIÓ

data inici: data final:

INTERPRETACIÓ

Mur q ue, juntament amb el mur U.E 2001, delimitava l'entrada des del carrer Ataulif de l'edifici bastit al segle XIX. Situat a la banda NO de la nostra cala.

MATERIALS REPRESENTATIUS**REFERENCIA MATERIALS**

Fulls d'inventari núm.:

ELEMENTS I CRITERIS DE DATACIÓ**CRONOLOGIA**

Segle XX.

OBSERVACIONS**ARXIU****Plantes:**

num.:

Seccions-açats

num.:

Fotografia

diapo:
 B/ N:
 Color:

FITXA D'UNITATS ESTRATRIGRÀFIQUES**PUNT D'INTERVENCIÓ ARQUEOLÒGICA**

Codi: 003/10
 Intervenció: Ataulif 11

U.E:

2003

**UBICACIÓ:**

Sector: Zona:
 Cala: 2 Àmbit:

COTES:

minima: 8,37
 màxima: 8,40

Definició: Paviment	Consistència: <input type="text"/>	Criteria de diferenciació: <input type="text"/>
Superfície: <input type="text"/>	Color: <input type="text"/>	Fiabilidad estratigràfica: <input type="text"/>

COMPONENTS

Geològics:

Orgànics:

Artificials:
Rajola artificial de 0,30 x 0,30 x 0,05.

SEQÜÈNCIA FÍSICA

Igual a:
 En contacte amb:
 Se li adossa:
 S'adossa a: 2001,2002,2024
 Cobert per:
 Cobreix:
 Tallat per: 2007
 Talla:
 Reomplert per:
 Reomple:

DESCRIPCIÓ

Paviment bastit amb rajola artificial de 0,30 x 0,30 x 0,05.

ESTAT DE CONSERVACIÓ

Data Actuació: Fitxa revisada per:

Responsable:

Compr. de documentació

Foto Fitxa Dibuix

PROCÉS D'EXCAVACIÓ

data inici: data final:

INTERPRETACIÓ

Últim paviment de la finca, relacionat amb tot un seguit de reformes del sistema d'evacuació i abastament d'aigua, que va afectar el subsòl d'aquesta part de la finca durant el segle XX.

MATERIALS REPRESENTATIUS**REFERENCIA MATERIALS**

Fulls d'inventari núm.:

ELEMENTS I CRITERIS DE DATACIÓ**CRONOLOGIA**

Segle XX.

OBSERVACIONS**ARXIU****Plantes:**

num.:

Seccions-açats

num.:

Fotografia

diapo:
 B/ N:
 Color:

FITXA D'UNITATS ESTRATIGRÀFIQUES**PUNT D'INTERVENCIÓ ARQUEOLÒGICA**

Codi: 003/10
 Intervenció: Ataulif 11

U.E:

2004

**UBICACIÓ:**

Sector: Zona:
 Cala: 2 Àmbit:

COTES:

minima: 8,28
 màxima: 8,37

Definició: Paviment	Consistència: <input type="text"/>	Criteria de diferenciació: <input type="text"/>
Superfície: <input type="text"/>	Color: <input type="text"/>	Fiabilidad estratigràfica: <input type="text"/>

COMPONENTS**Geològics:**

Lloses de pedra de Montjuïc escairada, més o menys quadrangulars i planes per la seva cara superficial, però sense respectar unes mides molt concretes.

Orgànics:**Artificials:****SEQÜÈNCIA FÍSICA**

Igual a:
 En contacte amb:
 Se li adossa:
 S'adossa a: 2002
 Cobert per: 2003
 Cobreix: 2025
 Tallat per: 2008,2007
 Talla:
 Reomplert per:
 Reomple:

DESCRIPCIÓ

Paviment format per lloses de pedra de Montjuïc escairada, més o menys quadrangulars i planes per la seva cara superficial, però sense respectar unes mides molt concretes.

ESTAT DE CONSERVACIÓ

Data Actuació: Fitxa revisada per:

Responsable:

Compr. de documentació

Foto Fitxa Dibuix

PROCÉS D'EXCAVACIÓ

data inici: data final:

INTERPRETACIÓ

Paviment relacionat amb l'edifici construït al segle XIX (1858). Segurament correspon al primer paviment d'aquesta finca.

MATERIALS REPRESENTATIUS**REFERENCIA MATERIALS**

Fulls d'inventari núm.:

ELEMENTS I CRITERIS DE DATACIÓ**CRONOLOGIA**

Any 1859.

OBSERVACIONS

ARXIU**Plantes:**

num.:

Seccions-açats

num.:

Fotografia

diapo:

B/ N:

Color:

FITXA D'UNITATS ESTRATIGRÀFIQUES**PUNT D'INTERVENCIÓ ARQUEOLÒGICA**

Codi: 003/10
 Intervenció: Ataulif 11

U.E:

2005

**UBICACIÓ:**

Sector: Zona:
 Cala: 2 Àmbit:

COTES:

mínima: 7,77
 màxima: 8,16

Definició: **Consistència:** **Criteris de diferenciació:**

Canalització

Superfície:

Color:

Fiabilidad estratigràfica:

COMPONENTS

Geològics:

Orgànics:

Artificials:

Ciment pòrtland

SEQÜÈNCIA FÍSICA

Igual a:

En contacte amb:

Se li adossa:

S'adossa a:

Cobert per: 2000

Cobreix:

Tallat per:

Talla:

Reomplert per:

Reomple: 2007

DESCRIPCIÓ

Canalització coberta totalment per una capa de ciment pòrtland.

ESTAT DE CONSERVACIÓ

Data Actuació:

Fitxa revisada per:

Responsable:

Compr. de documentació

Foto Fitxa Dibuix

PROCÉS D'EXCAVACIÓ

data inici: data final:

INTERPRETACIÓ

Canalització executada en el decurs de la obra i per necessitats de la obra. Es va bastir després de la primera intervenció arqueològica efectuada i amb anterioritat a la nostra intervenció.

MATERIALS REPRESENTATIUS

REFERENCIA MATERIALS

Fulls d'inventari núm.:

ELEMENTS I CRITERIS DE DATACIÓ

CRONOLOGIA

Segle XXI.

OBSERVACIONS

ARXIU

Plantes:

num.:

Seccions-açats

num.:

Fotografia

diapo:

B/ N:

Color:

FITXA D'UNITATS ESTRATIGRÀFIQUES

PUNT D'INTERVENCIÓ ARQUEOLÒGICA

Codi: 003/10
Intervenció: Ataulif 11

U.E:

2007

UBICACIÓ:

Sector: Zona:
Cala: 2 Àmbit:

COTES:

mínima:
màxima:

Definició: Consistència: Criteris de diferenciació:

Retall

Superfície: Color: Fiabilidad estratigràfica:

COMPONENTS

Geològics:

Orgànics:

Artificials:

SEQÜÈNCIA FÍSICA

Igual a:
En contacte amb:
Se li adossa:
S'adossa a:
Cobert per:
Cobreix:
Tallat per:
Talla: 2001-4,2017,2020,2022
Reomplert per: 2000,2005
Reomple:

DESCRIPCIÓ

Retall de planta irregular i fondària desconeguda, ja que no es va arribar a excavar en la seva totalitat al no estar afectat per la obra.

ESTAT DE CONSERVACIÓ

Data Actuació:

Fitxa revisada per:

Responsable:

Compr. de documentació

Foto Fitxa Dibuix

PROCÉS D'EXCAVACIÓ

data inici: data final:

INTERPRETACIÓ

Rebiàx relacionat amb la intervenció arqueològica anterior (anys 2008-2009) i amb l'execució de la obra actual (batiment de serveis soterrats).

MATERIALS REPRESENTATIUS

REFERENCIA MATERIALS

Fulls d'inventari núm.:

ELEMENTS I CRITERIS DE DATACIÓ

CRONOLOGIA

Segle XXI.

OBSERVACIONS

ARXIU

Plantes:

num.:

Seccions-açats

num.:

Fotografia

diapo:
B/ N:
Color:

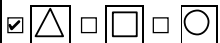
FITXA D'UNITATS ESTRATIGRÀFIQUES

PUNT D'INTERVENCIÓ ARQUEOLÒGICA

Codi: 003/10
Intervenció: Ataulif 11

U.E:

2008



UBICACIÓ:

Sector: Zona:
Cala: 2 Àmbit:

COTES:

mínima:
màxima:

Definició: Rasa	Consistència: <input type="text"/>	Criteris de diferenciació: <input type="text"/>
Superfície: <input type="text"/>	Color: <input type="text"/>	Fiabilidad estratigràfica: <input type="text"/>

COMPONENTS

Geològics:

Orgànics:

Artificials:

SEQÜÈNCIA FÍSICA

Igual a:
En contacte amb:
Se li adossa:
S'adossa a:
Cobert per:
Cobreix:
Tallat per:
Talla: 2004,2010,2025,2028
Reomplert per: 2009,2024,2026
Reomple:

DESCRIPCIÓ

Rasa de planta irregular, però que destaca per la seva largària i poca amplada.

ESTAT DE CONSERVACIÓ

Data Actuació: Fitxa revisada per:

Responsable:

Compr. de documentació

Foto Fitxa Dibuix

PROCÉS D'EXCAVACIÓ

data inici: data final:

INTERPRETACIÓ

Rasa per al soterrament de dos tubs d'aigua (UE 2009).

MATERIALS REPRESENTATIUS

REFERENCIA MATERIALS

Fulls d'inventari núm.:

ELEMENTS I CRITERIS DE DATACIÓ

CRONOLOGIA

Segle XX.

OBSERVACIONS

ARXIU

Plantes:

num.:

Seccions-açats

num.:

Fotografia

diapo:

B/ N:

Color:

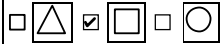
FITXA D'UNITATS ESTRATIGRÀFIQUES

PUNT D'INTERVENCIÓ ARQUEOLÒGICA

Codi: 003/10
Intervenció: Ataulif 11

U.E:

2009



UBICACIÓ:

Sector: Zona:
Cala: 2 Àmbit:

COTES:

mínima: 8,07
màxima: 8,35

Definició: Servei d'aigua	Consistència: <input type="text"/>	Criteris de diferenciació: <input type="text"/>
Superfície: <input type="text"/>	Color: <input type="text"/>	Fiabilidad estratigràfica: <input type="text"/>

COMPONENTS

Geològics:

Orgànics:

Artificials:

SEQÜÈNCIA FÍSICA

Igual a:
En contacte amb:
Se li adossa:
S'adossa a:
Cobert per: 2026
Cobreix: 2010
Tallat per:
Talla:
Reomplert per:
Reomple: 2008

DESCRIPCIÓ

Estructura formada per dos tubs de ferro i plom, amb estructura de ciment pòrtland i tobana bastida per preservar l'alçada dels tubs dis la rasa.

ESTAT DE CONSERVACIÓ

Data Actuació:

Fitxa revisada per:

Responsable:

Compr. de documentació

Foto Fitxa Dibuix

PROCÉS D'EXCAVACIÓ

data inici: data final:

INTERPRETACIÓ

Tubs d'abastament d'aigua.

MATERIALS REPRESENTATIUS

REFERENCIA MATERIALS

Fulls d'inventari núm.:

ELEMENTS I CRITERIS DE DATACIÓ

CRONOLOGIA

Segle XX.

OBSERVACIONS

ARXIU

Plantes:

num.:

Seccions-açats

num.:

Fotografia

diapo:

B/ N:

Color:

Ajuntament  de Barcelona

FITXA D'UNITATS ESTRATIGRÀFIQUES**PUNT D'INTERVENCIÓ ARQUEOLÒGICA**

Codi: 003/10
 Intervenció: Ataüf 11

U.E:

2010

**UBICACIÓ:**

Sector: Zona:
 Cala: 2 Àmbit:

COTES:

minima: 7,78
 màxima: 8,18

Definició: Mur	Consistència: <input type="text"/>	Críteris de diferenciació: <input type="text"/>
Superfície: <input type="text"/>	Color: <input type="text"/>	Fiabilidad estratigràfica: <input type="text"/>

COMPONENTS

Geològics:

Orgànics:

Artificials:

SEQÜÈNCIA FÍSICA

Igual a:
 En contacte amb:
 Se li adossa:
 S'adossa a: 2028
 Cobert per: 2009
 Cobreix:
 Tallat per: 2007,2008
 Talla:
 Reomplert per:
 Reomple:

DESCRIPCIÓ

Mur del que només es conserven 0,6 m de llargada i uns 0,6 m d'amplada, només s'ha pogut documentar 0,6 m de potència. Orientat de N-E a S-O. Està bastit amb grans blocs paralelepipers (0,5 m d'amplada) molt ben treballats a la cara exterior, units per morter de fang (*opus quadratum*).

ESTAT DE CONSERVACIÓ

Data Actuació: Fitxa revisada per:

Responsable:

Compr. de documentació

Foto Fitxa Dibuix

PROCÉS D'EXCAVACIÓ

data inici: data final:

INTERPRETACIÓ

Mur orientat de NE a SE, del que només s'ha pogut documentar una petita part.

MATERIALS REPRESENTATIUS**REFERENCIA MATERIALS**

Fulls d'inventari núm.:

ELEMENTS I CRITERIS DE DATACIÓ

Bastit amb opus quadratum unit amb fang.

CRONOLOGIA

Datable entre els segles II i V dC.

OBSERVACIONS**ARXIU****Plantes:**

num.:

Seccions-alçats

num.:

Fotografia

diapo:
 B/ N:
 Color:

FITXA D'UNITATS ESTRATIGRÀFIQUES

PUNT D'INTERVENCIÓ ARQUEOLÒGICA

Codi: 003/10
Intervenció: Ataulif 11

U.E:

2011



UBICACIÓ:

Sector: Zona:
Cala: 2 Àmbit:

COTES:

mínima:
màxima: 8,33

Definició: Consistència: Criteris de diferenciació:
Llosa

Superfície: Color: Fiabilidad estratigràfica:

COMPONENTS

Geològics:

Orgànics:

Artificials:

SEQÜÈNCIA FÍSICA

Igual a:
En contacte amb:
Se li adossa:
S'adossa a:
Cobert per: 2000
Cobreix: 2017
Tallat per:
Talla:
Reomplert per:
Reomple:

DESCRIPCIÓ

Llosa de pedra de 0,60 x 0,80 x 0,20 m.

ESTAT DE CONSERVACIÓ

Data Actuació:

Fitxa revisada per:

Responsable:

Compr. de documentació

Foto Fitxa Dibuix

PROCÉS D'EXCAVACIÓ

data inici: data final:

INTERPRETACIÓ

MATERIALS REPRESENTATIUS

REFERENCIA MATERIALS

Fulls d'inventari núm.:

ELEMENTS I CRITERIS DE DATACIÓ

CRONOLOGIA

Segle XX.

OBSERVACIONS

ARXIU

Plantes:

num.:

Seccions-açats

num.:

Fotografia

diapo:




B/ N:

Color:

FITXA D'UNITATS ESTRATIGRÀFIQUES**PUNT D'INTERVENCIÓ ARQUEOLÒGICA**

Codi: 003/10
 Intervenció: Ataulif 11

U.E:

2012
   

UBICACIÓ:

Sector: Zona:
 Cala: 2 Àmbit:

COTES:

minima: 8,09
 màxima: 8,27

Definició: Mur	Consistència: <input type="text"/>	Criteria de diferenciació: <input type="text"/>
Superfície: <input type="text"/>	Color: <input type="text"/>	Fiabilidad estratigràfica: <input type="text"/>

COMPONENTS

Geològics:

Orgànics:

Artificials:
Tobó de 0,15 x 0,30 x 0,04 m i morter de calç pobre.

SEQÜÈNCIA FÍSICA

Igual a:
 En contacte amb:
 Se li adossa: 2011
 S'adossa a: 2002
 Cobert per: 2000
 Cobreix: 2016, 2020, 2021
 Tallat per: 2008
 Talla:
 Reomplert per:
 Reomple:

DESCRIPCIÓ

Muret de tobó de 0,15 x 0,30 x 0,04 m i morter de calç pobre.

ESTAT DE CONSERVACIÓ

Molt malmès.

Data Actuació: Fitxa revisada per:

Responsable:

Compr. de documentació

Foto Fitxa Dibuix

PROCÉS D'EXCAVACIÓ

data inici: data final:

INTERPRETACIÓ

Muret de funció indeterminada.

MATERIALS REPRESENTATIUS**REFERENCIA MATERIALS**

Fulls d'inventari núm.:

ELEMENTS I CRITERIS DE DATACIÓ**CRONOLOGIA**

Segle XX.

OBSERVACIONS**ARXIU****Plantes:**

num.: 0

Seccions-açats

num.: 0

Fotografia

diapo: 0
 B/ N: 0
 Color: 0

FITXA D'UNITATS ESTRATIGRÀFIQUES**PUNT D'INTERVENCIÓ ARQUEOLÒGICA**

Codi: 003/10
 Intervenció: Ataüif 11

U.E:

2013

UBICACIÓ:

Sector: Zona:
 Cala: 2 Àmbit:

COTES:

mínima: 8,06
 màxima: 8,28

Definició: Pilaret.	Consistència: <input type="text"/>	Críters de diferenciació: <input type="text"/>
Superfície: <input type="text"/>	Color: <input type="text"/>	Fiabilidad estratigràfica: <input type="text"/>

COMPONENTS

Geològics:

Orgànics:

Artificials:
 Tobo de 0,15 x 0,30 x 0,04 m.

SEQÜÈNCIA FÍSICA

Igual a:
 En contacte amb:
 Se li adossa: 2017
 S'adossa a:
 Cobert per: 2000
 Cobreix: 2022
 Tallat per:
 Talla:
 Reomplert per:
 Reomple:

DESCRIPCIÓ

Estructura indeterminada en forma de pilaret, bastida amb tobo de 0,15 x 0,30 x 0,04 m i morter portland, molt malmès.

ESTAT DE CONSERVACIÓ

Data Actuació:

Fitxa revisada per:

Responsable:

Compr. de documentació

Foto Fitxa Dibuix

PROCÉS D'EXCAVACIÓ

data inici: data final:

INTERPRETACIÓ

Estructura de funció indeterminada, que té una altra estructura igual col·locada paral·lela, la UE 2018. És possible que la seva funció estigui relacionada amb l'estructura a la qual es recolzen, la Ue 2022, que podria tractar-se d'una arqueta al final de la claveguera Ue 2016-2021.

MATERIALS REPRESENTATIUS

REFERENCIA MATERIALS

Fulls d'inventari núm.:

ELEMENTS I CRITERIS DE DATACIÓ

CRONOLOGIA

Segle XX.

OBSERVACIONS

ARXIU**Plantes:**

num.:

Seccions-açats

num.:

Fotografia

diapo:

B/ N:

Color:

FITXA D'UNITATS ESTRATIGRÀFIQUES

PUNT D'INTERVENCIÓ ARQUEOLÒGICA

Codi: 003/10
Intervenció: Ataüif 11

U.E:

2014



UBICACIÓ:

Sector: Zona:
Cala: 2 Àmbit:

COTES:

mínima:
màxima: 8.37

Definició: Cornisa	Consistència: <input type="text"/>	Críters de diferenciació: <input type="text"/>
Superfície: <input type="text"/>	Color: <input type="text"/>	Fiabilidad estratigràfica: <input type="text"/>

COMPONENTS

Geològics:

Orgànics:

Artificials:

Pedra de Montjuïc.

SEQÜÈNCIA FÍSICA

Igual a: 1008
En contacte amb:
Se li adossa: 2000,2016
S'adossa a:
Cobert per: 1010
Cobreix: 2015
Tallat per:
Talla:
Reomplert per:
Reomple:

DESCRIPCIÓ

Cornisa de pedra de Montjuïc sense decorar.

ESTAT DE CONSERVACIÓ

Data Actuació:

Fitxa revisada per:

Responsable:

Compr. de documentació

Foto Fitxa Dibuix

PROCÉS D'EXCAVACIÓ

data inici: data final:

INTERPRETACIÓ

Pedra reutilitzada molt probablement per protegir la canalització 1008-2016 de les construccions posteriors.

MATERIALS REPRESENTATIUS

REFERENCIA MATERIALS

Fulls d'inventari núm.:

ELEMENTS I CRITERIS DE DATACIÓ

CRONOLOGIA

Segles XIX-XX

OBSERVACIONS

ARXIU

Plantes:

num.:

Seccions-alçats

num.:

Fotografia

diapo:

B/ N:

Color:

FITXA D'UNITATS ESTRATIGRÀFIQUES**PUNT D'INTERVENCIÓ ARQUEOLÒGICA**

Codi: 003/10
 Intervenció: Ataulif 11

U.E:

2015

**UBICACIÓ:**

Sector: Zona:
 Cala: 2 Àmbit:

COTES:

mínima:
 màxima: 8,03

Definició: Mur	Consistència: <input type="text"/>	Críters de diferenciació: <input type="text"/>
Superfície: <input type="text"/>	Color: <input type="text"/>	Fiabilidad estratigràfica: <input type="text"/>

COMPONENTS

Geològics:

Orgànics:

Artificials:
 Toba de 0,15 x 0,30 x 0,04 m i morter de calç blanc.

SEQÜÈNCIA FÍSICA

Igual a:
 En contacte amb:
 Se li adossa: 2020
 S'adossa a:
 Cobert per: 2000,2014
 Cobreix:
 Tallat per:
 Talla:
 Reomplert per:
 Reomple:

DESCRIPCIÓ

Estructura indeterminada formada per toba de 0,15 x 0,30 x 0,04 m i morter de calç blanc.

ESTAT DE CONSERVACIÓ

Data Actuació:

Fitxa revisada per:

Responsable:

Compr. de documentació

Foto Fitxa Dibuix

PROCÉS D'EXCAVACIÓ

data inici: data final:

INTERPRETACIÓ

Mur de funció indeterminada.

MATERIALS REPRESENTATIUS**REFERENCIA MATERIALS**

Fulls d'inventari núm.:

ELEMENTS I CRITERIS DE DATACIÓ**CRONOLOGIA**

Possiblement del segle XIX, relacionat amb la construcció de l'habitatge de 1859.

OBSERVACIONS

Donat que només hem pogut documentar la part superior d'aquesta estructura, es fa difícil especular sobre el seu ús i cronologia.

ARXIU**Plantes:**

num.:

Seccions-alçats

num.:

Fotografia

diapo:
 B/ N:
 Color:

FITXA D'UNITATS ESTRATIGRÀFIQUES

PUNT D'INTERVENCIÓ ARQUEOLÒGICA

Codi: 003/10
Intervenció: Ataulif 11

U.E:

2016



UBICACIÓ:

Sector: Zona:
Cala: 2 Àmbit:

COTES:

minima: 8,03
màxima: 8,19

Definició: Consistència: Criteris de diferenciació:

Coberta claveguera.

Superfície: Color: Fiabilidad estratigràfica:

COMPONENTS

Geològics:

Orgànics:

Artificials:

Tobo de 0,15 x 0,30 x 0,04 m i morter de calç blanc.

SEQÜÈNCIA FÍSICA

Igual a: 1008

En contacte amb:

Se li adossa:

S'adossa a: 2014,2021

Cobert per:

Cobreix: 2016

Tallat per: 2023

Talla:

Reomplert per:

Reomple:

DESCRIPCIÓ

Coberta bastida amb tobo de 0,15 x 0,30 x 0,04 m col·locat a sardinell i morter de calç blanc.

ESTAT DE CONSERVACIÓ

Data Actuació:

Fitxa revisada per:

Responsable:

Compr. de documentació

Foto Fitxa Dibuix

PROCÉS D'EXCAVACIÓ

data inici: data final:

INTERPRETACIÓ

Coberta d'una claveguera formada per les Ues 2016 i 2021. Molt probablement la seva construcció estigui relacionada amb la construcció de l'habitatge de 1858, tot i que la manca de dades ens obliga a considerar aquest fet com una hipòtesis.

MATERIALS REPRESENTATIUS

REFERENCIA MATERIALS

Fulls d'inventari núm.:

ELEMENTS I CRITERIS DE DATACIÓ

CRONOLOGIA

Segles XIX-XX.

OBSERVACIONS

Equiparable a la claveguera localitzada a la Cala 1, UE 1008.

ARXIU

Plantes:

num.:

Seccions-açats

num.:

Fotografia

diapo:

B/ N:

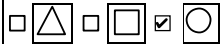
Color:

FITXA D'UNITATS ESTRATIGRÀFIQUES**PUNT D'INTERVENCIÓ ARQUEOLÒGICA**

Codi: 003/10
 Intervenció: Ataüf 11

U.E:

2017

**UBICACIÓ:**

Sector: Zona:
 Cala: 2 Àmbit:

COTES:

minima:
 màxima: 8,14

Definició: Consistència: Criteris de diferenciació:

Anivellament Suelto

Superfície: Color: Fiabilidad estratigràfica:

Marró fosc

COMPONENTS**Geològics:****Orgànics:****Artificials:**

Material constructiu.

SEQÜÈNCIA FÍSICA

Igual a:
 En contacte amb:
 Se li adossa:
 S'adossa a: 2012,2013,2018
 Cobert per: 2000,2011
 Cobreix: 2022
 Tallat per: 2007,2008
 Talla:
 Reomplert per:
 Reomple:

DESCRIPCIÓ

Anivellament format per argiles i sorres de color marró fosc, poc consistent i amb restes de material constructiu abocat.

ESTAT DE CONSERVACIÓ

Data Actuació:

Fitxa revisada per:

Responsable:

Compr. de documentació

Foto Fitxa Dibuix

PROCÉS D'EXCAVACIÓ

data inici: data final:

INTERPRETACIÓ

Anivellament produït amb la intenció de preparar la zona per bastir un nivell de circulació (possiblement UE 2003).

MATERIALS REPRESENTATIUS**REFERENCIA MATERIALS**

Fulls d'inventari núm.:

ELEMENTS I CRITERIS DE DATACIÓ**CRONOLOGIA**

Segle XX.

OBSERVACIONS**ARXIU****Plantes:**

num.: 0

Seccions-açats

num.: 0

Fotografia

diapo: 0

B/ N: 0

Color: 0

FITXA D'UNITATS ESTRATIGRÀFIQUES**PUNT D'INTERVENCIÓ ARQUEOLÒGICA**

Codi: 003/10
 Intervenció: Ataulif 11

U.E:

2018

**UBICACIÓ:**

Sector: Zona:
 Cala: 2 Àmbit:

COTES:

mínima: 8,01
 màxima: 8,17

Definició: Pilaret	Consistència: <input type="text"/>	Criteris de diferenciació: <input type="text"/>
Superfície: <input type="text"/>	Color: <input type="text"/>	Fiabilidad estratigràfica: <input type="text"/>

COMPONENTS

Geològics:

Orgànics:

Artificials:
 Toba de 0,15 x 0,30 x 0,04 m i morter pòrtland.

SEQÜÈNCIA FÍSICA

Igual a:
 En contacte amb:
 Se li adossa:
 S'adossa a: 2017
 Cobert per: 2000
 Cobreix: 2022
 Tallat per:
 Talla:
 Reomplert per:
 Reomple:

DESCRIPCIÓ

Plar format per diversos tobo de 0,15 x 0,30 x 0,04 m posats un a sobre de l'altre, lligats amb morter pòrtland.

ESTAT DE CONSERVACIÓ

Data Actuació: Fitxa revisada per:

Responsable:

Compr. de documentació

Foto Fitxa Dibuix

PROCÉS D'EXCAVACIÓ

data inici: data final:

INTERPRETACIÓ

Estructura de funció indeterminada, que té una altra estructura igual col·locada paral·lela, la UE 2018. És possible que la seva funció estigui relacionada amb l'estructura a la qual es recolzen, la Ue 2022, que podria tractar-se d'una arqueta al final de la claveguera Ue 2016-2021.

MATERIALS REPRESENTATIUS**REFERENCIA MATERIALS**

Fulls d'inventari núm.:

ELEMENTS I CRITERIS DE DATACIÓ

Ús del morter pòrtland.

CRONOLOGIA

Segle XX.

OBSERVACIONS**ARXIU****Plantes:**

num.:

Seccions-açats

num.:

Fotografia

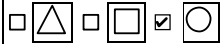
diapo: 0
 B/ N: 0
 Color: 0

FITXA D'UNITATS ESTRATIGRÀFIQUES**PUNT D'INTERVENCIÓ ARQUEOLÒGICA**

Codi: 003/10
 Intervenció: Ataulif 11

U.E:

2020

**UBICACIÓ:**

Sector: Zona:
 Cala: 2 Àmbit:

COTES:

minima:
 màxima: 8.02

Definició: Consistència: Criteris de diferenciació:

Anivellament: Consistència: Molt sueltu
 Criteris de diferenciació:

Superfície: Color: Fiabilidad estratigràfica:

Superfície: Color: Marró fosc
 Fiabilidad estratigràfica:

COMPONENTS**Geològics:**

Sorres

Orgànics:**Artificials:**

Material constructiu i restes de morter de calç.

SEQÜÈNCIA FÍSICA

Igual a:

En contacte amb:

Se li adossa:

S'adossa a: 2021, 2015, 2002

Cobert per: 2012

Cobreix:

Tallat per:

Talla: 2007

Reomplert per:

Reomple:

DESCRIPCIÓ

Nivell molt sorrenc i poc compacte, amb restes de material constructiu i de morter de calç. De color marró fosc.

ESTAT DE CONSERVACIÓ

Data Actuació:

Fitxa revisada per:

Responsable:

Compr. de documentació

Foto Fitxa Dibuix

PROCÉS D'EXCAVACIÓ

data inici: data final:

INTERPRETACIÓ

Rebliment molt possiblement relacionat amb la construcció de la claveguera Ues 2016-2021, o de la seva reforma posterior (arqueta UE 2022).

MATERIALS REPRESENTATIUS**REFERENCIA MATERIALS**

Fulls d'inventari núm.:

ELEMENTS I CRITERIS DE DATACIÓ**CRONOLOGIA**

Segle XX.

OBSERVACIONS**ARXIU****Plantes:**

num.:

Seccions-açats

num.:

Fotografia

diapo:

B/ N:

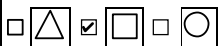
Color:

FITXA D'UNITATS ESTRATIGRÀFIQUES**PUNT D'INTERVENCIÓ ARQUEOLÒGICA**

Codi: 003/10
 Intervenció: Ataulif 11

U.E:

2021

**UBICACIÓ:**

Sector: Zona:
 Cala: 2 Àmbit:

COTES:

minima:
 màxima: 8.09

Definició: **Consistència:** **Criteris de diferenciació:**

Mur

Superfície: **Color:** **Fiabilidad estratigràfica:**

COMPONENTS

Geològics:

Orgànics:

Artificials:
 Tobo de 0,15 x 0,30 x 0,04 m, alguna pedra i morter de calç blanc.

SEQÜÈNCIA FÍSICA

Igual a:
 En contacte amb:
 Se li adossa: 2016, 2020, 2022
 S'adossa a:
 Cobert per: 2012, 2017
 Cobreix:
 Tallat per: 2023
 Talla:
 Reomplert per:
 Reomple:

DESCRIPCIÓ

Estructura bastida per Tobo de 0,15 x 0,30 x 0,04 m, alguna pedra i morter de calç blanc.

ESTAT DE CONSERVACIÓ

Data Actuació: Fitxa revisada per:

Responsable:

Compr. de documentació

Foto Fitxa Dibuix

PROCÉS D'EXCAVACIÓ

data inici: data final:

INTERPRETACIÓ

Mur límit N-E de la claveguera coberta per la UE 2016.

MATERIALS REPRESENTATIUS**REFERENCIA MATERIALS**

Fulls d'inventari núm.:

ELEMENTS I CRITERIS DE DATACIÓ**CRONOLOGIA**

Segles XIX-XX

OBSERVACIONS**ARXIU****Plantes:**

num.:

Seccions-açats

num.:

Fotografia

diapo:
 B/ N:
 Color:

FITXA D'UNITATS ESTRATRIGRÀFIQUES

PUNT D'INTERVENCIÓ ARQUEOLÒGICA

Codi: 003/10
Intervenció: Ataulif 11

U.E:

2022



UBICACIÓ:

Sector: Zona:
Cala: 2 Àmbit:

COTES:

mínima:
màxima: 8,05

Definició: Consistència: Criteris de diferenciació:

Arqueta

Superfície: Color: Fiabilidad estratigràfica:

COMPONENTS

Geològics:

Orgànics:

Artificials:

Tobo de 0,15 x 0,30 x 0,04 m i morter pòrtland

SEQÜÈNCIA FÍSICA

Igual a:

En contacte amb:

Se li adossa: 2020

S'adossa a: 2016,2021

Cobert per: 2013,2017,2018

Cobreix:

Tallat per:

Talla: 2007

Reomplert per:

Reomple: 2023

DESCRIPCIÓ

Estructura formada per tobo de 0,15 x 0,30 x 0,04 m i morter pòrtland.

ESTAT DE CONSERVACIÓ

Data Actuació:

Fitxa revisada per:

Responsable:

Compr. de documentació

Foto Fitxa Dibuix

PROCÉS D'EXCAVACIÓ

data inici: data final:

INTERPRETACIÓ

Arqueta relacionada amb la claveguera UE 2016-2021. No s'ha excavat al no estar afectada per la obra.

MATERIALS REPRESENTATIUS

REFERENCIA MATERIALS

Fulls d'inventari núm.:

ELEMENTS I CRITERIS DE DATACIÓ

CRONOLOGIA

S. XX

OBSERVACIONS

ARXIU

Plantes:

num.:

Seccions-açats

num.:

Fotografia

diapo:

B/ N:

Color:

Ajuntament  de Barcelona

FITXA D'UNITATS ESTRATIGRÀFIQUES

PUNT D'INTERVENCIÓ ARQUEOLÒGICA

Codi: 003/10
Intervenció: Ataulif 11

U.E:

2023



UBICACIÓ:

Sector: Zona:
Cala: 2 Àmbit:

COTES:

mínima:
màxima:

Definició: Consistència: Criteris de diferenciació:

Rasa

Superfície: Color: Fiabilidad estratigràfica:

COMPONENTS

Geològics:

Orgànics:

Artificials:

SEQÜÈNCIA FÍSICA

Igual a:

En contacte amb:

Se li adossa:

S'adossa a:

Cobert per:

Cobreix:

Tallat per:

Talla: 2016,2020,2021

Reomplert per: 2022

Reomple:

DESCRIPCIÓ

Rasa de planta irregular.

ESTAT DE CONSERVACIÓ

Data Actuació:

Fitxa revisada per:

Responsable:

Compr. de documentació

Foto Fitxa Dibuix

PROCÉS D'EXCAVACIÓ

data inici: data final:

INTERPRETACIÓ

Rasa de construcció de l'arqueta Ue 2022.

MATERIALS REPRESENTATIUS

REFERENCIA MATERIALS

Fulls d'inventari núm.:

ELEMENTS I CRITERIS DE DATACIÓ

CRONOLOGIA

Segle XX.

OBSERVACIONS

ARXIU

Plantes:

num.:

Seccions-açats

num.:

Fotografia

diapo:

B/ N:

Color:

FITXA D'UNITATS ESTRATIGRÀFIQUES**PUNT D'INTERVENCIÓ ARQUEOLÒGICA**

Codi: 003/10
 Intervenció: Ataulif 11

U.E:

2024

**UBICACIÓ:**

Sector: Zona:
 Cala: 2 Àmbit:

COTES:

mínima: 8,29
 màxima: 8,4

Definició: Arqueta **Consistència:** **Criteris de diferenciació:**

Superfície: **Color:** **Fiabilidad estratigràfica:**

COMPONENTS**Geològics:****Orgànics:****Artificials:**

Tobana i ciment pòrtland.

SEQÜÈNCIA FÍSICA

Igual a:

En contacte amb:

Se li adossa: 2009,2003

S'adossa a:

Cobert per:

Cobreix:

Tallat per:

Talla:

Reomplert per:

Reomple: 2008

DESCRIPCIÓ

Estructura de planta quadrangular de 0,2 x 0,2 m.
 Bastida amb tobana i ciment pòrtland.

ESTAT DE CONSERVACIÓ

Data Actuació:

Fitxa revisada per:

Responsable:

Compr. de documentació

Foto Fitxa Dibuix

PROCÉS D'EXCAVACIÓ

data inici: data final:

INTERPRETACIÓ

Arqueta relacionada amb els tubs d'aigua UE 2009.

MATERIALS REPRESENTATIUS**REFERENCIA MATERIALS**

Fulls d'inventari núm.:

ELEMENTS I CRITERIS DE DATACIÓ**CRONOLOGIA**

Segle XX.

OBSERVACIONS**ARXIU****Plantes:**

num.: 0

Seccions-açats

num.: 0

Fotografia

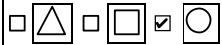
diapo: 0

B/ N: 0

Color: 0

FITXA D'UNITATS ESTRATIGRÀFIQUES**PUNT D'INTERVENCIÓ ARQUEOLÒGICA**

Codi:
 Intervenció:

U.E.:**UBICACIÓ:**

Sector:
 Zona:
 Cala: Àmbit:

COTES:

minima:
 màxima:

Definició: <input type="text" value="Anivellament"/>	Consistència: <input type="text"/>	Críters de diferenciació: <input type="text"/>
Superfície: <input type="text"/>	Color: <input type="text" value="Marró clar"/>	Fiabilidad estratigràfica: <input type="text"/>

COMPONENTS**Geològics:****Orgànics:****Artificials:****SEQÜÈNCIA FÍSICA**

Igual a:
 En contacte amb:
 Se li adossa:
 S'adossa a:
 Cobert per:
 Cobreix:
 Tallat per:
 Talla:
 Reomplert per:
 Reomple:

DESCRIPCIÓ

Nivell format pràcticament en la seva totalitat per sorres, amb restes de morter de calç.

ESTAT DE CONSERVACIÓ

Data Actuació:

Fitxa revisada per:

Responsable:

Compr. de documentació

Foto Fitxa Dibuix

PROCÉS D'EXCAVACIÓ

data inici: data final:

INTERPRETACIÓ

Anivellament per bastir el paviment UE 2003.

MATERIALS REPRESENTATIUS**REFERENCIA MATERIALS**

Fulls d'inventari núm.:

ELEMENTS I CRITERIS DE DATACIÓ

Cronologia relativa, i referents documenals.

CRONOLOGIA

Segle XIX.

OBSERVACIONS**ARXIU****Plantes:**

num.:

Seccions-açats

num.:

Fotografia

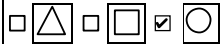
diapo:
 B/ N:
 Color:

FITXA D'UNITATS ESTRATIGRÀFIQUES**PUNT D'INTERVENCIÓ ARQUEOLÒGICA**

Codi: 003/10
 Intervenció: Ataulif 11

U.E.:

2026

**UBICACIÓ:**

Sector: Zona:
 Cala: 2 Àmbit:

COTES:

mínima: 7,97
 màxima: 8,15

Definició: Rebliment
Consistència:
Criteris de diferenciació:

Superfície:
Color: marró
Fiabilidad estratigràfica:

COMPONENTS

Geològics:
 sorres

Orgànics:

Artificials:
 Material constructiu i restes de morter de calç.

SEQÜÈNCIA FÍSICA

Igual a:
 En contacte amb:
 Se li adossa:
 S'adossa a: 2024
 Cobert per:
 Cobreix: 2009
 Tallat per:
 Talla:
 Reomplert per:
 Reomple: 2008

DESCRIPCIÓ

Rebliment format majoritàriament per sorres, pel que té molt poca consistència. Presenta restes de materials constructius esmicolats i restes de morter de calç.

ESTAT DE CONSERVACIÓ

Data Actuació: Fitxa revisada per:

Responsable:

Compr. de documentació

Foto Fitxa Dibuix

PROCÉS D'EXCAVACIÓ

data inici: data final:

INTERPRETACIÓ

Rebliment de la rasa de claveguera Ue 2008.

MATERIALS REPRESENTATIUS**REFERENCIA MATERIALS**

Fulls d'inventari núm.:

ELEMENTS I CRITERIS DE DATACIÓ**CRONOLOGIA**

Segle XX.

OBSERVACIONS**ARXIU****Plantes:**

num.: 0

Seccions-açats

num.: 0

Fotografia

diapo: 0
 B/ N: 0
 Color: 0

FITXA D'UNITATS ESTRATIGRÀFIQUES**PUNT D'INTERVENCIÓ ARQUEOLÒGICA**

Codi: 003/10
 Intervenció: Ataulif 11

U.E.:

2027

UBICACIÓ:

Sector: Zona:
 Cala: 2 Àmbit:

COTES:

minima: 7,8
 màxima: 8,15

Definició: Estructura	Consistència: <input type="text"/>	Críteris de diferenciació: <input type="text"/>
Superfície: <input type="text"/>	Color: <input type="text"/>	Fiabilidad estratigràfica: <input type="text"/>

COMPONENTS

Geològics:

Orgànics:

Artificials:
 Carreus de pedra de Montjuïc, morter de calç ocre.

SEQÜÈNCIA FÍSICA

Igual a:
 En contacte amb:
 Se li adossa:
 S'adossa a: 2028
 Cobert per: 2025
 Cobreix: 2030,2010
 Tallat per:
 Talla:
 Reomplert per:
 Reomple:

DESCRIPCIÓ

Mur orientat N-O a S-E, bastit amb opus vittatum, amb carreu de pedra de 0,2 de llargada per 0,1 m d'amplada, unit amb morter de calç lleugerament ocre. Es conserven 0,9 m de llargada per 0,7 d'amplada, i només 0,3 m de potència: per tant hi ha dues filades de pedra visibles a la cara S-O.

ESTAT DE CONSERVACIÓ

Data Actuació: Fitxa revisada per:

Responsable:

Compr. de documentació

Foto Fitxa Dibuix

PROCÉS D'EXCAVACIÓ

data inici: data final:

INTERPRETACIÓ

Mur de funció desconeguda.

MATERIALS REPRESENTATIUS

REFERENCIA MATERIALS

Fulls d'inventari núm.:

ELEMENTS I CRITERIS DE DATACIÓ

Cronologia relativa a les relacions estratigràfiques.

CRONOLOGIA

Segles II-V dC.

OBSERVACIONS

ARXIU**Plantes:**

num.:

Seccions-açats

num.:

Fotografia

diapo:
 B/ N:
 Color:

FITXA D'UNITATS ESTRATRIGRÀFIQUES

PUNT D'INTERVENCIÓ ARQUEOLÒGICA

Codi: 003/10
Intervenció: Ataulif 11

U.E.:

2028

UBICACIÓ:

Sector: Zona:
Cala: 2 Àmbit:

COTES:

mínima: 7,8
màxima: 8,21

Definició: Mur	Consistència: <input type="text"/>	Criteris de diferenciació: <input type="text"/>
Superfície: <input type="text"/>	Color: <input type="text"/>	Fiabilidad estratigràfica: <input type="text"/>

COMPONENTS

Geològics:

Orgànics:

Artificials:

SEQÜÈNCIA FÍSICA

Igual a:
En contacte amb:
Se li adossa: 2027
S'adossa a:
Cobert per: 2025
Cobreix: 2030
Tallat per:
Talla:
Reomplert per:
Reomple:

DESCRIPCIÓ

Mur del que es conserva 1,15 m de llargada per 0,65 d'amplada, i del que s'ha documentat uns 0,6 m de potència. Orientat de N-O a S-E. Està bastit amb opus vittatum format per carreus quadrangulars, d'entre 0,17 i 0,22 m de llargada per 0,12 a 0,16 m d'amplada, lligats amb morter de calc blanc. A la cara S-E s'ha pogut

ESTAT DE CONSERVACIÓ

Data Actuació: Fitxa revisada per:

Responsable:

Compr. de documentació

Foto Fitxa Dibuix

PROCÉS D'EXCAVACIÓ

data inici: data final:

INTERPRETACIÓ

Mur

MATERIALS REPRESENTATIUS

REFERENCIA MATERIALS

Fulls d'inventari núm.:

ELEMENTS I CRITERIS DE DATACIÓ

Cronologia relativa, tipus de parament i relació amb restes documentades en intervencions anteriors.

CRONOLOGIA

Segles I-II dC.

OBSERVACIONS

Es tracta d'una estructura que possiblement es documentà a la intervenció anterior, dirigida per Consuelo Forés (FORÉS 2007b i 2008b); pensem que el mur UE 2010 és equiparable possiblement al mur UE 217 i amb seguretat amb el mur UE 319, datats ambdós als segles I-II dC.

ARXIU

Plantes:

num.:

Seccions-açats

num.:

Fotografia

diapo:
B/ N:
Color:

FITXA D'UNITATS ESTRATIGRÀFIQUES**PUNT D'INTERVENCIÓ ARQUEOLÒGICA**

Codi: 003/10
 Intervenció: Ataüf 11

U.E.:

2029

**UBICACIÓ:**

Sector: Zona:
 Cala: 2 Àmbit:

COTES:

minima: 7,88
 màxima: 8,13

Definició: **Consistència:** **Criteria de diferenciació:**
Superfície: **Color:** **Fiabilidad estratigràfica:**

COMPONENTS

Geològics:

Orgànics:

Artificials:

SEQÜÈNCIA FÍSICA

Igual a:
 En contacte amb:
 Se li adossa:
 S'adossa a:
 Cobert per: 2025
 Cobreix: 2030
 Tallat per:
 Talla:
 Reomplert per:
 Reomple:

DESCRIPCIÓ

Mur bastit amb pedra gran de 0,30 m per 0,50 m -llargada màxima documentada- col·locades a través, i alguns tobos -de 0,15 per 0,30 per 0,06 m- col·locats plans, tot unit amb morter de calç blanc. Orientat de N-O a S-E. Es conserven 1,6 m de llargada, i només s'ha pogut documentar 0,5 m d'amplada.

ESTAT DE CONSERVACIÓ

Data Actuació:

Fitxa revisada per:

Responsable:

Compr. de documentació

Foto Fitxa Dibuix

PROCÉS D'EXCAVACIÓ

data inici: data final:

INTERPRETACIÓ

Pel tipus de parament, i donat que es troba en línia amb la façana de l'edifici actual (construït al 1858) podem pensar que es tracta de la fonamentació de la línia de façana del mur corregut d'aquest edifici.

MATERIALS REPRESENTATIUS**REFERÈNCIA MATERIALS**

Fulls d'inventari núm.:

ELEMENTS I CRITERIS DE DATACIÓ**CRONOLOGIA**

Any 1859.

OBSERVACIONS

Es tracta d'una estructura que possiblement equiparable a l'estructura UE 321 documentada a la intervenció anterior, dirigida per Consuelo Forés (FORÉS 2007b i 2008b).

ARXIU**Plantes:**

num.:

Seccions-açats

num.:

Fotografia

diapo:
 B/ N:
 Color:

FITXA D'UNITATS ESTRATRIGRÀFIQUES**PUNT D'INTERVENCIÓ ARQUEOLÒGICA**

Codi: 003/10
 Intervenció: Ataulif 11

U.E.:

2030

**UBICACIÓ:**

Sector: Zona:
 Cala: 2 Àmbit:

COTES:

mínima:
 màxima: 7,80

Definició: Consistència: Criteris de diferenciació:
 Superfície: Color: Fiabilidad estratigràfica:

COMPONENTS

Geològics:

 Orgànics:

 Artificials:

SEQÜÈNCIA FÍSICA

Igual a:
 En contacte amb:
 Se li adossa:
 S'adossa a:
 Cobert per: 2025, 2029
 Cobreix:
 Tallat per:
 Talla:
 Reomplert per: 2027, 2028
 Reomple:

DESCRIPCIÓ

Mur del que només s'ha pogut identificar la part superior (cobert en part pel mur UE 2027) i una amplada màxima de 0,80 metres. Orientat de N-O a S-E.

ESTAT DE CONSERVACIÓ

Data Actuació:

Fitxa revisada per:

Responsable:

Compr. de documentació

Foto Fitxa Dibuix

PROCÉS D'EXCAVACIÓ

data inici: data final:

INTERPRETACIÓ**MATERIALS REPRESENTATIUS****REFERENCIA MATERIALS**

Fulls d'inventari núm.:

ELEMENTS I CRITERIS DE DATACIÓ

Cronologia relativa:

CRONOLOGIA

Segles I-II dC.

OBSERVACIONS

Possiblement continua sota el mur UE 2028, si no és que es tracta de la mateixa estructura.

ARXIU**Plantes:**

num.:

Seccions-açats

num.:

Fotografia

diapo:
 B/ N:
 Color:

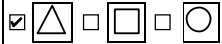
FITXA D'UNITATS ESTRATIGRÀFIQUES

PUNT D'INTERVENCIÓ ARQUEOLÒGICA

Codi: 003/10
Intervenció: Ataulif 11

U.E:

2031



UBICACIÓ:

Sector: Zona:
Cala: Àmbit:

COTES:

mínima:
màxima:

Definició:	Consistència:	Criteris de diferenciació:
<input type="text"/>	<input type="text"/>	<input type="text"/>
Superfície:	Color:	Fiabilidad estratigràfica:
<input type="text"/>	<input type="text"/>	<input type="text"/>

COMPONENTS

Geològics:

Orgànics:

Artificials:

SEQÜÈNCIA FÍSICA

Igual a:
En contacte amb:
Se li adossa:
S'adossa a:
Cobert per: 2025
Cobreix:
Tallat per:
Talla: 2027, 2028, 2010
Reomplert per:
Reomple:

DESCRIPCIÓ

Rebaix

ESTAT DE CONSERVACIÓ

Data Actuació: Fitxa revisada per:

Responsable:

Compr. de documentació

Foto Fitxa Dibuix

PROCÉS D'EXCAVACIÓ

data inici: data final:

INTERPRETACIÓ

Rebaix efectuat per tal d'amortitzar les estructures romanes existents, i bastir en l'indret altres estructures.

MATERIALS REPRESENTATIUS

REFERENCIA MATERIALS

Fulls d'inventari núm.:

ELEMENTS I CRITERIS DE DATACIÓ

CRONOLOGIA

Entre el segle II i el X.

OBSERVACIONS

No tenim cap element mòble que ens doni data d'aquest rebaix, però ha de ser posterior a la construcció dels murs i anterior a la construcció dels edificis medievals que es coneix ocupen la zona de la muralla cap al segle IX-X.

ARXIU

Plantes:

num.:

Seccions-açats

num.:

Fotografia

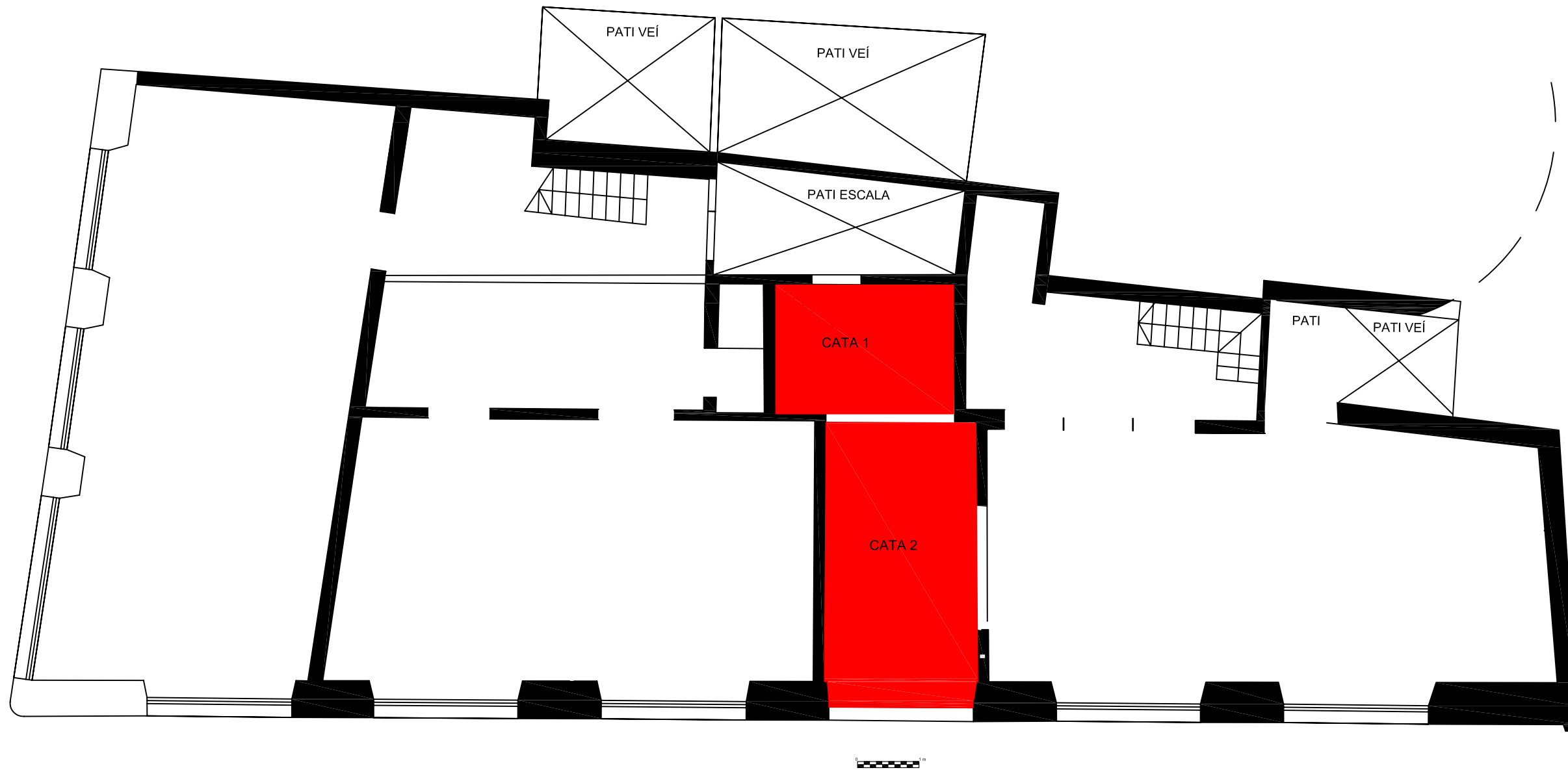
diapo:

B/N:

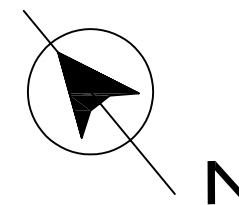
Color:

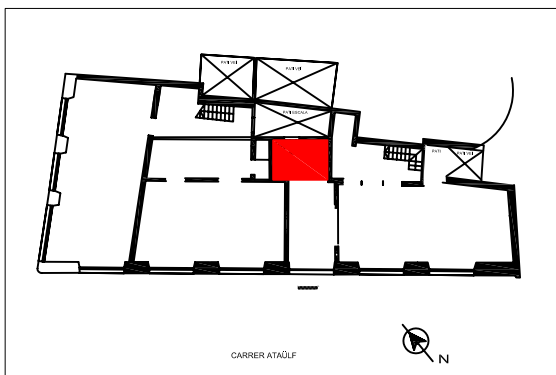
ANNEX 3. PLANIMETRIES



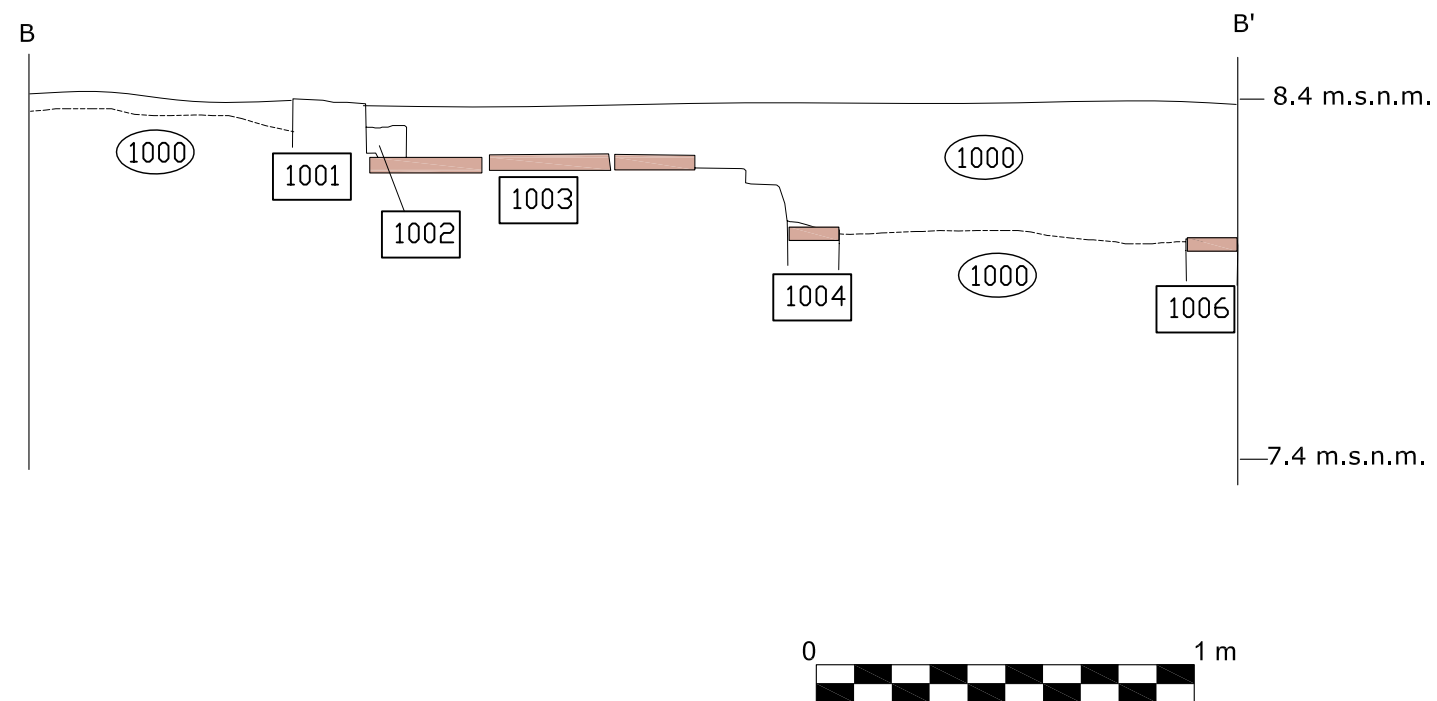
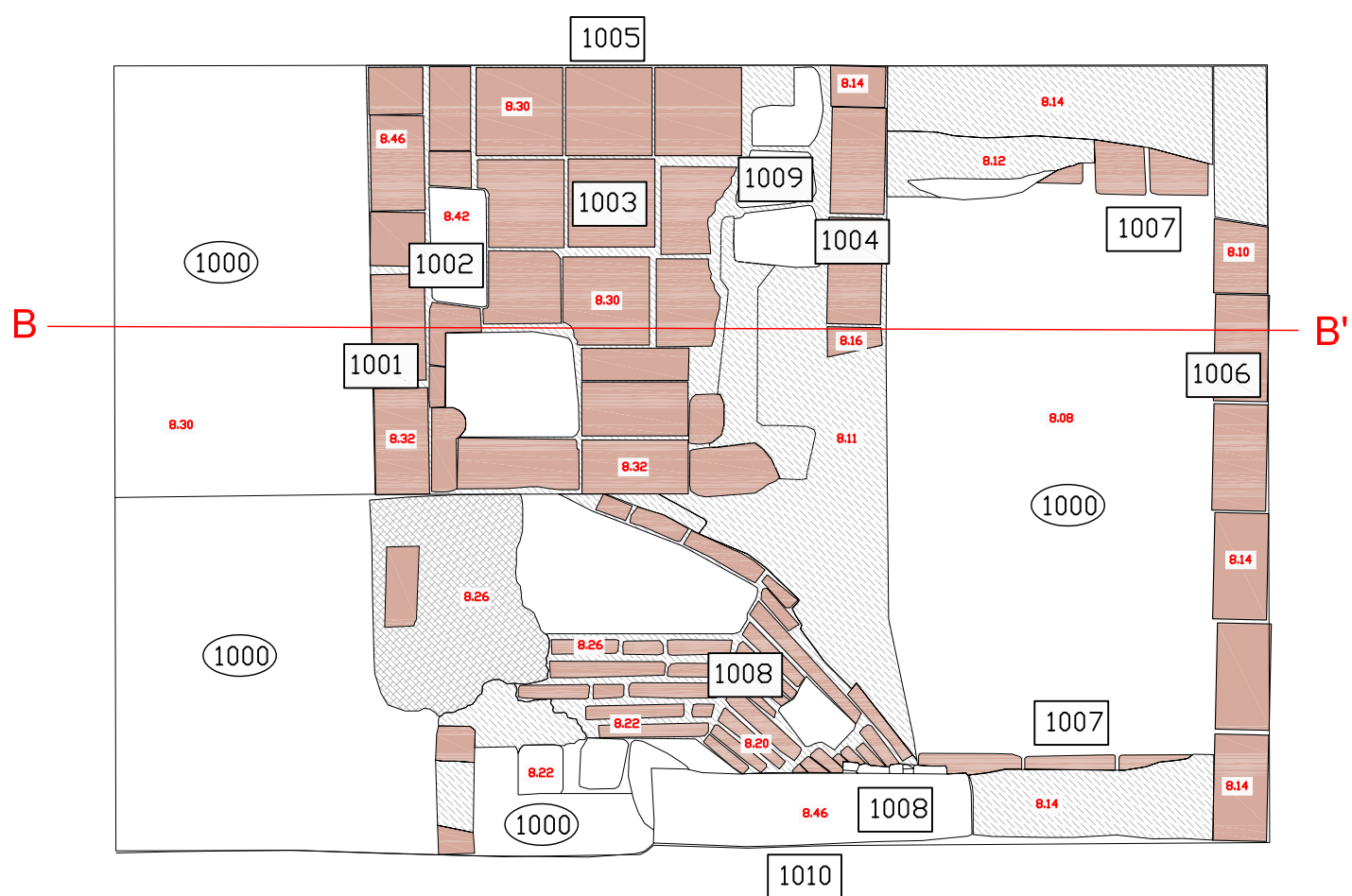


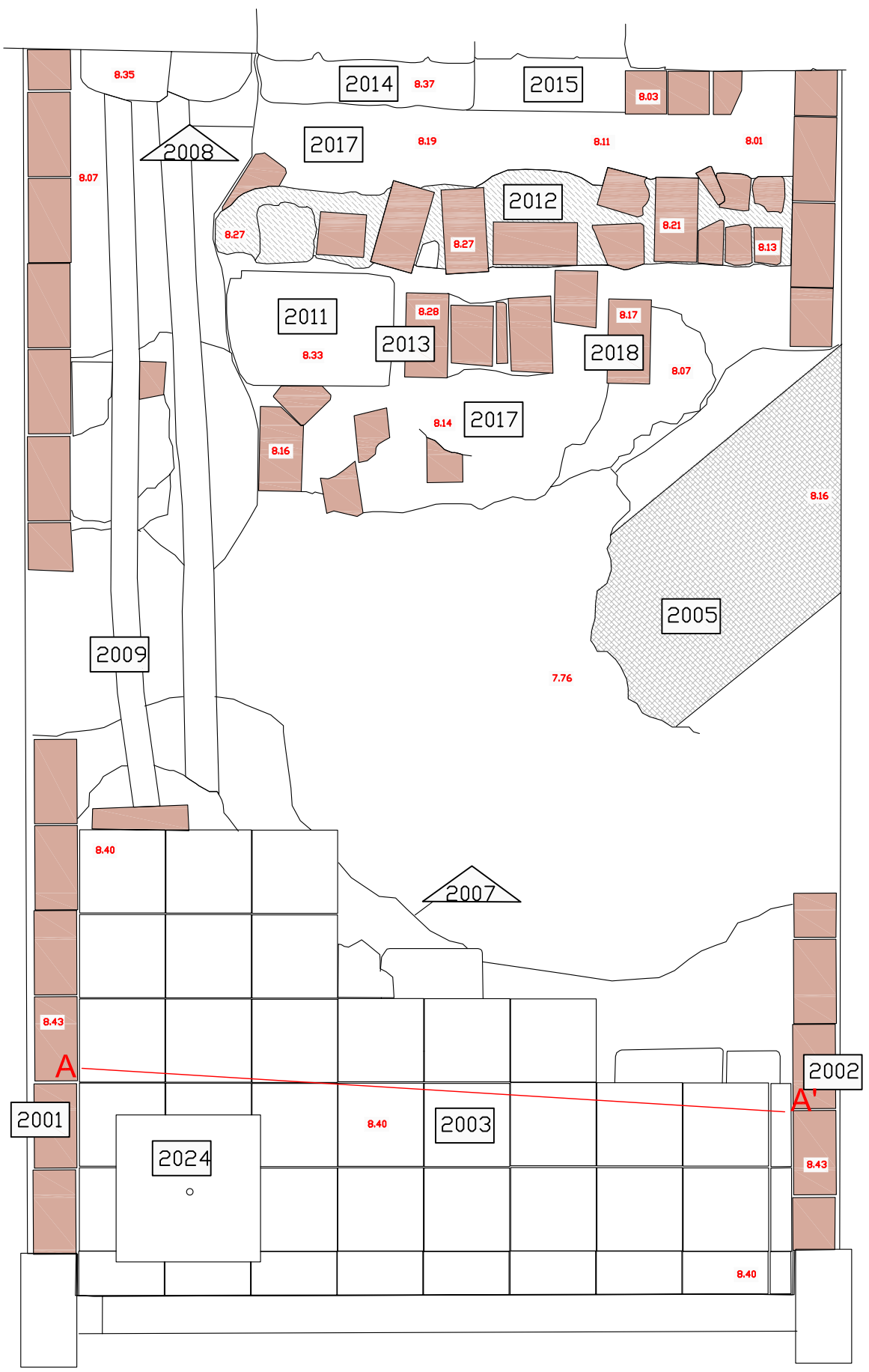
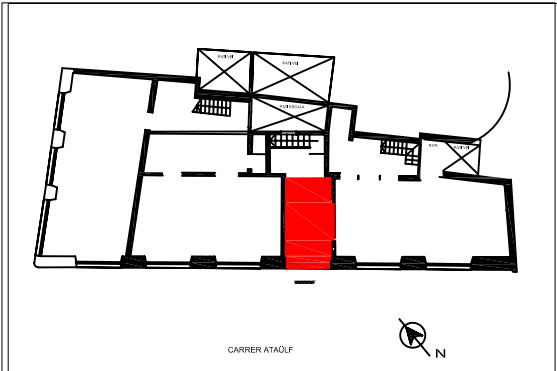
CARRER ATAÜLF



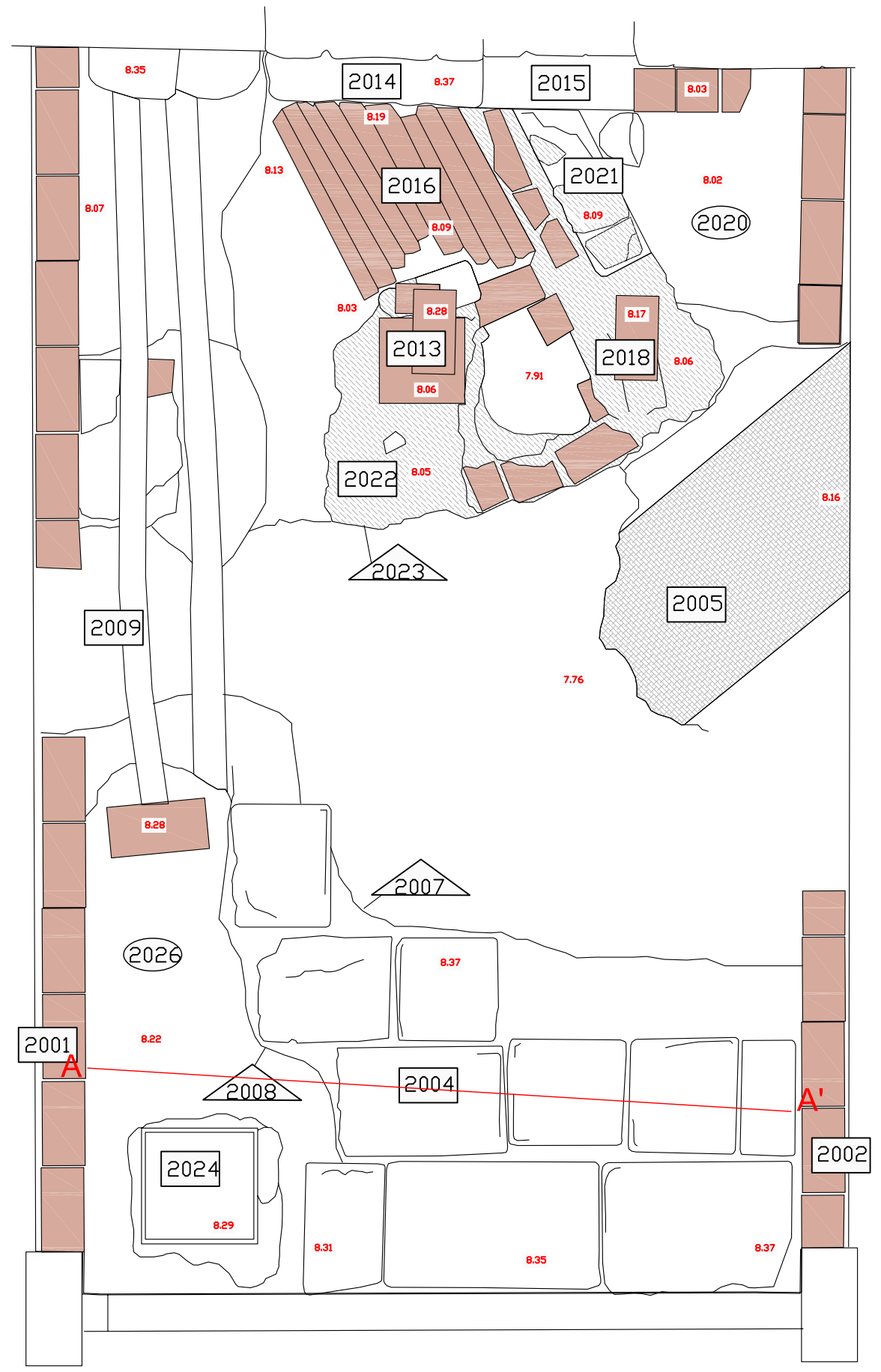


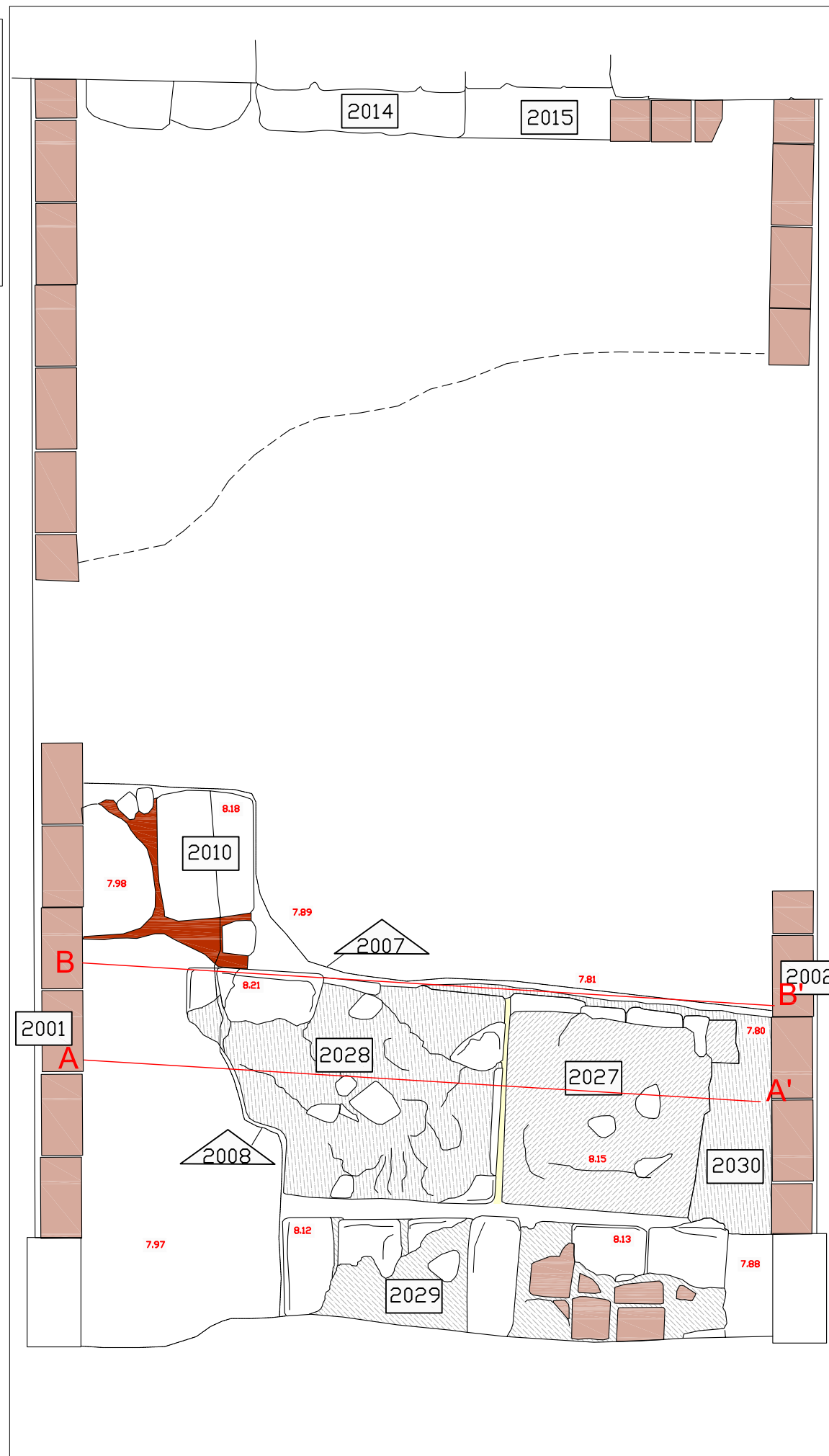
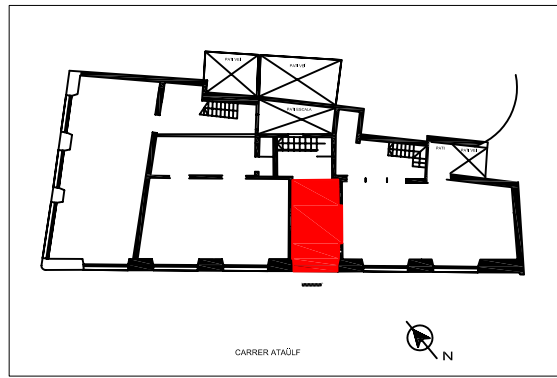
Totxo
 Morter



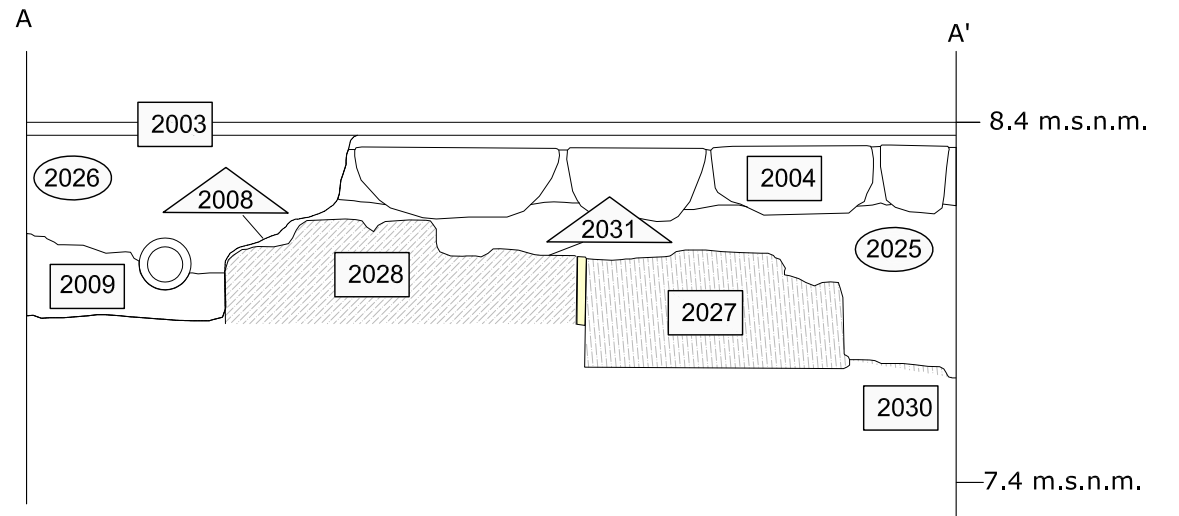


Totxo
 Morter

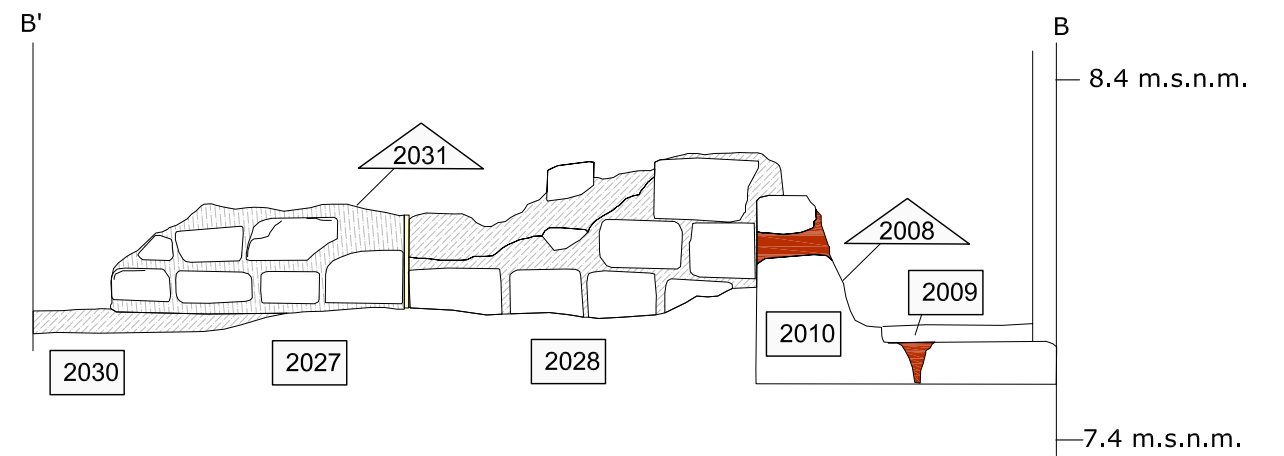




SECCIÓ



ALÇAT



Totxo
Morter



ANNEX 4. FOTOGRAFIES



003_10_001 Inicial.JPG



003_10_002 Ue 1000.JPG



003_10_003 Ue 1000.JPG



003_10_004 Ue 1008.JPG



003_10_005 Ues 1001,#1A9183.JPG



003_10_006 Ues 1001,#1A9184.JPG



003_10_007 Vista general.JPG



003_10_008 Vista general.JPG



003_10_009 Vista general.JPG



003_10_010 Dintell.JPG



003_10_011 Vista gen#1A9189.JPG



003_10_012 UE 2011,2#1A918A.JPG



003_10 013 UE 2011,2#1A918B.JPG



003_10 014 UE 2011,2#1A918C.JPG



003_10 015 UE 2012,2#1A918D.JPG



003_10 016 UE 2012,2#1A918E.JPG



003_10 017 UE 2012,2#1A918F.JPG



003_10 018 UE 2013,2#1A9190.JPG



003_10 019 UE 2013,2#1A9191.JPG



003_10 020 UE 2016,2#1A9192.JPG



003_10 021 UE 2016,2#1A9193.JPG



003_10 022 UE 2014.JPG



003_10 023 Vista Gen#1A9195.JPG



003_10 024 UE 2003.JPG



003_10 025 UE 2004,2#1A9197.JPG



003_10 026 UE 2004,2#1A9198.JPG



003_10 027 UE 2004,2#1A9199.JPG



003_10 028 ue 2024.JPG



003_10 029 UE 2010,2#1A919B.JPG



003_10 030 UE 2010,2#1A919C.JPG



003_10 031 UE 2010,2#1A919D.JPG



003_10 032 UE 2010,2#1A919E.JPG



003_10 033 UE 2010,2#1A919F.JPG



003_10 034 UE 2028.JPG



003_10 035 UE 2029.JPG



003_10 036 UE 2027.JPG



003_10 037 UE 2010,2#1A91A3.JPG



003_10 038 UE 2030.JPG



003_10 039 UE 2010,2#1A91A5.JPG



003_10 040 UE 2010,2#1A91A6.JPG



003_10 041 UE 2027 ALÇAT.JPG



003_10 042 UE 2028 ALÇAT.JPG



003_10 043 UE 2010 ALÇAT.JPG



003_10 044 UE 2008,2#1A91AA.JPG



003_10 045 UE 2008,2#1A91AB.JPG



003_10 046 UE 2010.JPG



003_10 047 UE 2010.JPG



003_10 048 UE 2010.JPG



003_10 049 SO cobriment.JPG